


A	N. CATALOGO GENERALE	N. CATALOGO INTERNAZIONALE	 MINISTERO PER I BENI CULTURALI E AMBIENTALI UFFICIO CENTRALE PER I BENI A.A.A.A.S. - I.C.C.D.	REGIONE	N.
	CODICI	ITA:			

(4605530) Roma, 1984 - I.P.Z.S. - 5

DESC  
2002

PROVINCIA E COMUNE:	SO - CHIAVENNA	SU 35 bis
LUOGO:	BOTTONERA - VIA MARMIROLA, 3; (+RAM)	
OGGETTO:	(prees.); Birrificio Spluga.	
CATASTO:	F° 16(1951), part. 536, 523, 524, 525, 4.	
CRONOLOGIA:	XV; XVIII; XIX; XX.	
AUTORE:	?	
DEST. ORIGINARIA:	Filatoio; Birrificio	
USO ATTUALE:	Biblioteca e Museo	
PROPRIETÀ:	Ente: Comunità Montana della Valchiavenna	
VINCOLI	LEGGI DI TUTELA: P.R.G. E ALTRI:	
PIANTA:	(isolata) a U; tre corpi di fabbrica	
NUMERO DEI PIANI:	(pendio trasversale) liv. continui; 1-4-2	
COPERTURE:	Corpo princ. a padiglione, altri 1-2 falde; capriate in legno, travi c.a.; piote e marsigliesi.	
VOLTE o SOLAI:	Volte a crociera; in pietrame; intonacate. Solai; solette in c.a., travi in ferro e voltine c.a.	
SCALE:	1; longitudinale; 3 rampe; tra muri, su volte. 1 recente.	
TECNICHE COSTRUTTIVE:	Muratura portante in pietra; intonacata.	
PAVIMENTI:	Rinnovati, in lastre di pietra e c.a.	
DECORAZIONI ESTERNE:	Portale a tutto sesto, stipiti porte e finestre pietra	
DECORAZIONI INTERNE:	Toro in pietra h. 170 c. (originariamente esterno)	
ARREDAMENTI:		
STRUTTURE SOTTERRANEE:	1 p.s. + esterno: volta a botte (opere idrauliche e cistene)	

DESCRIZIONE:

- 1) La pianta a U del complesso è formata da tre corpi di fabbrica, realizzati in tempi successivi, intorno ad una vasta corte.
- 2) L'edificio maggiore è formato da un corpo quadrangolare a 4p. in pietra, appartenuto originariamente a un setificio; in esso sono inglobate parti delle mura quattrocentesche in corrispondenza del Ponte di Sopra e di "Porta Pruna" l'antica porta del borgo, ora scomparsa.
- 3) Gli altri corpi, facenti parte del birrificio, sono a 1 e 2 p. e si estendono rispettivamente lungo il Mera e la via Marmirola costituendo il secondo fronte stradale dopo quello di via Quadrio dove si affaccia il corpo principale. Lungo il Mera sono presenti alcuni muri perimetrali sopravvissuti al crollo di altri fabbricati caratterizzati da grandi finestre ad arco analoghe a quelle del vicino corpo di fabbrica. Pur essendo gli edifici molto differenti sia per materiali (pietra a vista o intonaco) che per soluzioni compositive, si può dire che sono accomunati dalla stessa essenzialità disadorna delle forme.
- 4) Gli edifici sono attraversati dal primo ramo delle canalizzazioni che alimentano la zona produttiva della Bottonera e sono conservate nel sottosuolo numerose opere idrauliche e cisterne. Recenti trasformazioni hanno adattato gli ambienti a sede della Biblioteca e del Museo della Valchiavenna.

ALLEGATI:	RIFERIMENTI ALLE FONTI DOCUMENTARIE:
ESTRATTO MAPPA CATASTALE: ALL. n. 1	FOTOGRAFIE: 1) G. Benelli, MAPPA ORIGINALE DEL TERRITORIO DI CHIAVENNA, Dipartimento dell'Adda, 1811, A.S.M. 2) MAPPA DEL TERRITORIO DI CHIAVENNA, Distretto VII della Provincia Valtellina, 1831-1838, A.S.M.
FOTOGRAFIE: ALL. n. 2-3	MAPPE - RILIEVI - STAMPE: vedi sopra
DISEGNI E RILIEVI: ALL. n. 5 pianta p.t.	ARCHIVI: A.S.M. : Archivio di Stato di Milano; A.C.C. : Archivio Comunale di Chiavenna; A.C.M.V.: Archivio Comunità Montana Valchiavenna; A.C.C.S.: Archivio Camera di Commercio di Sondrio.
MAPPE: ALL. n. 6 planimetria	
DOCUMENTI VARI:	
RELAZIONI TECNICHE:	

RIFERIMENTI ALTRE SCHEDE (CSU; MA; RA; OA; SM; D;.....):

SU n. 35 bis

COMPILATORE DELLA SCHEDA:  arch. Marcella Ricci	VISTO DEL SOPRINTENDENTE:	REVISIONI:
DATA:  Ottobre 1992		

- XV = 1488-97 Costruzione della cinta muraria: voluta da Ludovico il Moro fu realizzata dall'ing. ducale A. Ferrari e A. Amadeo con maestranze ticinesi. E' caratterizzata da un notevole spessore, da un toro che corre lungo il perimetro esterno ad h. 1,70 c. e da 14 torrioni quadrangolari (ICN. 3), di cui uno sorgeva in prossimità del Ponte di Sopra e della Porta Pruina (BIBL. 3,46-51).
- XVI-XVIII- Nel periodo di dominazione grigiona è favorita la costruzione di edifici civili sulle mura sforzesche. E' in quest'ambito che potrebbe essere sorto l'edificio maggiore nel quale le "mura" si riconoscono nell'angolo tra la via Quadrio e il lungo fiume. Qui il toro compare sia nel muro esterno che all'interno dell'edificio così due finestrelle nel vano scala disposte su due piani e quindi presumibilmente appartenenti ad una delle torri.
- Nel 1724 e 1738 si ha notizia di un setificio F. Fumasi che, come si può dedurre dai successivi documenti di proprietà (vedi oltre), è oggetto di privilegio Domenicale da parte dell'Amministrazione delle Tre Leghe (BIBL. 1,550) e occupa nel 1763 100 lavoranti (BIBL. 4,59).
- XIX - Nei primi anni dell'800 il filatoio, già Simmen e Fumasoni (BIBL. 4,61) diviene proprietà Facinelli (cart. 11766, A.S.M.). E' alimentato da un canale che lo attraversa (BIBL. 4,86) e da movimento a 300 aspine. Nel 1857 viene ivi impiantato il birrificio A. Pizzala-Silvera & C. (BIBL. 6); nel Catasto del 1880 l'edificio è descritto a 5 p. e con 22 vani; successivamente diverrà Augustoni e C. (1886) (BIBL. 5,66).
- XX - Nel 1911 diviene birrificio Spluga e nel 1923 la ditta espande la produzione fino ad occupare 112 operai. Nel 1957 chiusura del Birrificio (BIBL. 6). Nel 1983 riutilizzo dei locali a sede di biblioteca e museo della Valchiavenna con progetto dell'arch. A. Drugman.

SISTEMA URBANO: Quartiere produttivo di antica costituzione. E' posto alle spalle dell'asse viario principale (antica direttrice per il Maloja) nella zona più a nord della città. E' attraversato da un ventaglio di canali oggi coperti.

## RAPPORTI AMBIENTALI:

LDC + via Maurizio Quadrio.

Il complesso sorge in posizione isolata nei pressi del Ponte di Sopra. Si articola intorno a un vasto spazio centrale a corte adiacente al fiume Mera. E' in rapporto visivo con il vicino colle "Paradiso". Di fianco e di fronte sorgono altri edifici industriali: Birrificio Ritter, ex cotonificio Amman, ex Mulino Moro tutti sorti nel XIX sec. Quest'ultimo è attualmente utilizzato come scuola facente parte di un grosso plesso scolastico che ha occupato gran parte del quartiere. Il canale che li alimentava, con numerose ramificazioni a ventaglio, è stato completamente ricoperto.

## ISCRIZIONI - LAPIDI - STEMMI - GRAFFITI:

## RESTAURI (tipo, carattere, epoca):

XX A partire dagli anni '80 l'immobile è stato in parte restaurato per ciò che riguarda la parte muraria è ristrutturato in modo massiccio, con sostituzione dei solai e di parte delle coperture, per adattarlo all'accoglimento delle nuove funzioni: la biblioteca situata nel corpo a 1p. lungo il fiume e il Museo ancora in fase di realizzazione nell'edificio principale e nel corpo a 2p.

## BIBLIOGRAFIA:

- 1) G. B. CROLLALANZA, Storia del Contado di Chiavenna, Chiavenna, Ognà, 1898, II ed.
- 2) T. DE ROCCHI STORAI, L'industria della birra in Italia, "Atti del XX Congresso Geografico Italiano", Roma 1967, Società Geografica Italiana 1971, vol. IV.
- 3) G. SCARAMELLINI, Le mura sforzesche di Chiavenna, Notiziario della Banca Popolare di Sondrio, IV, 1974 pp. 46-51.
- 4) G. SCARAMELLINI, L'industria a Chiavenna: appunti e documenti, In "Clavenna" Bollettino del Centro studi Valchiavennaschi, XVII (1978) Chiavenna.
- 5) A. PIVA, P. CAPUTO, F. FAZZINI, L'architettura del lavoro, Marsilio ed., Venezia, 1979.
- 6) G. SCARAMELLINI a cura, Appunti sui birrifici (1820-1957), estratto da "Rassegna economica della Provincia di Sondrio", Sondrio, 1985
- 7) B. LEONI, Note sull'arte della seta a Chiavenna nel XVI sec., in Clavenna, XIV (1985) pp. 123-129

STATO DI CONSERVAZIONE	DATA DI RILEVAMENTO 1992						DATA DI RILEVAMENTO						DATA DI RILEVAMENTO						OSSERVAZIONI:
	O	B	M	C	P	R	O	B	M	C	P	R	O	B	M	C	P	R	
STRUTTURE SOTTERRANEE			X																
STRUTTURE MURARIE		X																	
COPERTURE			X																
SOLAI			X																
VOLTE E SOFFITTI			X																
PAVIMENTI			X																
DECORAZIONI																			
PARAMENTI				X															
INTONACI INT.																			
INFISSI			X																

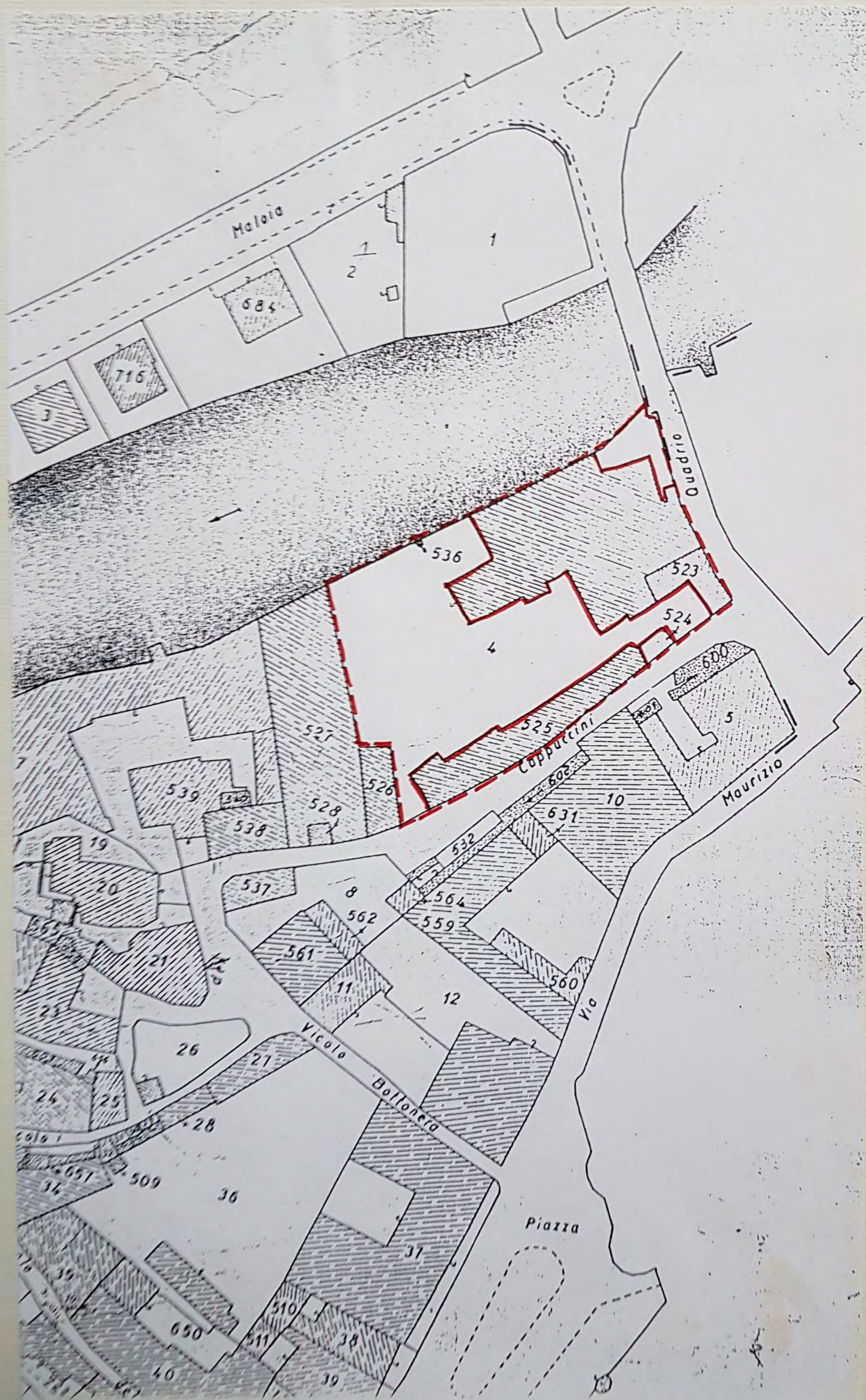


03/00158963

ITA:

ALLEGATO N.1. Estratto mappa catastale, F.º 16 (1951); **Il tratteggio evidenzia le particelle di pertinenza.**

(5605238) Roma, 1975 - Ist. Poligr. Stato - S. (c. 409/026)



A

N. CATALOGO GENERALE

N. CATALOGO INTERNAZIONALE



MINISTERO PER I BENI CULTURALI E AMBIENTALI  
DIREZ. GEN. DELLE ANTICHITA' E BELLE ARTI

REGIONE

N.

03/00158963

ITA:

ALLEGATO N. 2 Fotografia. Fronte di via Quadrio ripreso dal Ponte di Sopra.

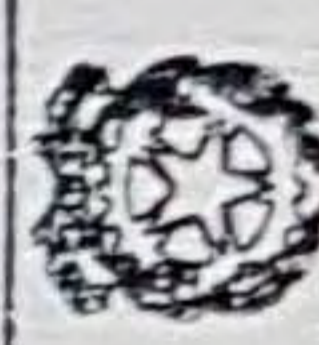
(5609238) Roma, 1975 - Ist. Poligr. Sta. o. S. (c. 400.000)



A

N. CATALOGO GENERALE

N. CATALOGO INTERNAZIONALE



MINISTERO PER I BENI CULTURALI E AMBIENTALI  
DIREZ. GEN. DELLE ANTICHITA' E BELLE ARTI

REGIONE

N.

03/00158963

ITA:

ALLEGATO N. 3. Fotografia. Interno del corpo maggiore. Sulla sinistra si distingue il toro delle mura sforzesche

(5605238) Roma, 1975 - 1st. Felizi. Stazio - S. (c. 400.000)





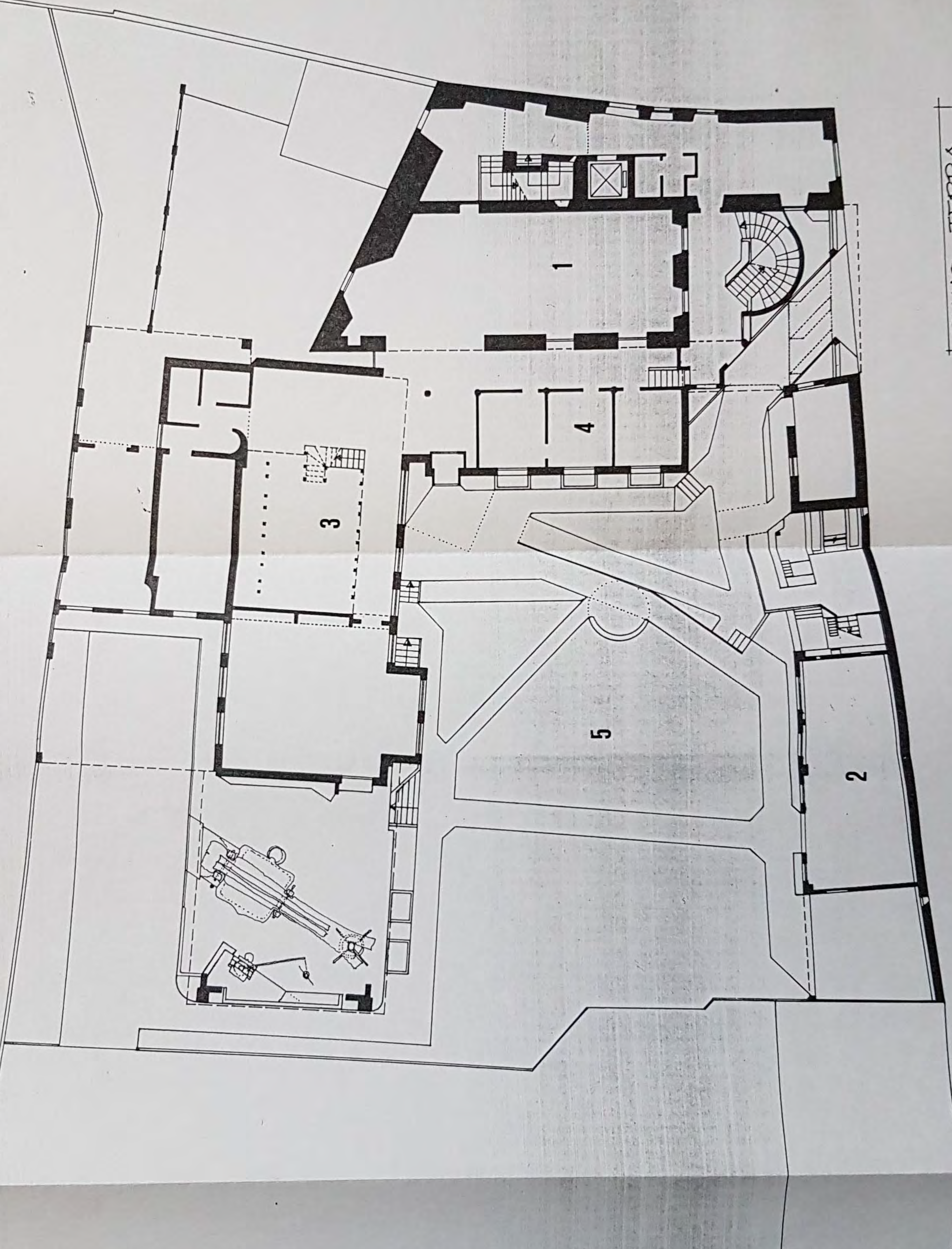
03/00158963, ITA:

ALLEGATO N. 5. Planimetria relativa al P.T. del Birrificio elaborata dall'Ufficio Tecnico della Comunità Montana della Valchiavenna (geom. E. Jacomella).

(5605238) Roma, 1975 - Ist. Poligr. Stato - S. (c. 400.000)

- 1) Nucleo originario
- 2) Corpo lungo via Marmirola
- 3) Corpo a ip.
- 4) biblioteca di nuova costruzione
- 5) corte centrale con evidenziate le canalizzazioni sotterranee.

PIANO TERRA



A

N. CATALOGO GENERALE

N. CATALOGO INTERNAZIONALE



MINISTERO PER I BENI CULTURALI E AMBIENTALI  
DIREZ. GEN. DELLE ANTICHITA' E BELLE ARTI

REGIONE

N.

03/00158963

ITA:

ALLEGATO N. 5 Planimetria, Mappa Censuaria di Chiavenna, VII Distretto della Provincia Valtellina, 1838,

PO XXX, Scala 1/1000 A.S.M.. Il tratteggio evidenzia l'immobile e le sue pertinenze.

(5605238) Roma, 1975 - Ipr. Poligr. Stato - S. L. 400.000

