

PROVINCIA E COMUNE	SS - SASSARI
LUOGO	via Aurelio Saffi
OGGETTO	Chiesa di S. Antonic Abate
CATASTO	F. 109 All. A A
CRONOLOGIA	1700-1707
AUTORE	Attr. Bartolomeo Augusto genovese Ignoto
DEST. ORIGINARIA	chiesa
USO ATTUALE	luogo sacro pubblico
PROPRIETÀ	Ignota
VINCOLI	LEGGI DI TUTELA P.R.G. E ALTRI
TIPOLOGIA EDILIZIA - CARATTERI COSTRUTTIVI	
PIANTA	a croce latina
COPERTURE	a tetto con coppi
VOLTE o SOLAI	a botte lunettata, a crociera
SCALE	
TECNICHE MURARIE	Murature in pietra squadrata
PAVIMENTI	
DECORAZIONI ESTERNE	stemmi sul portale
DECORAZIONI INTERNE	
ARREDAMENTI	arredi sacri, altari lignei, quadri
STRUTTURE SOTTERRANEE	

DESCRIZIONE	<p>La chiesa ha pianta a croce latina con sei cappelle laterali ed abside quadrata. La navata ha volta a botte lunettata ed è scandita da un ordine toscano IN TRE campate.</p> <p>La facciata ha doppio ordine con fastigio ricurvo. Il primo è scandito da sei lesene ed ha portale con quattro colonnine tortiglionate e timpano spezzato con stemmi. Il secondo ha tre finestre timpanate con raccordi laterali a sguancio.</p>
-------------	---

REVISIONI	
-----------	--



COMPILATORE DELLA SCHEDA	dr. arch. Salvatore Fois
DATA	30-11-1974

RIFERIMENTI ALTE SCHEDE (CSU; MA; RA; OA; SM; D;.....)
--

ARCHIVI	
FOTOGRAFIE	<p>ESTRATTO MAPPA CATASTALE n°1 estratto dal mappale urbano in scala 1:1000</p> <p>FOTOGRAFIE n°1 foto prospetto facciata; n°1 foto prospetto fianco; n°1 foto particolare contraltare.</p> <p>DISegni E Rilievi n°1 fotocopia con rilievo pianta</p> <p>MAPPE - RILIEVI - STAMPE RILIEVI sono stampati nel testo "Architettura sacra" di V. Mosca (Tav. 125, 126)</p>

DOCUMENTI VARI	
MAPPE	
RELAZIONI TECNICHE	

La chiesa, costruita fuori delle mura, porta il nome di una delle porte della città. Fu fatta costruire dal Generale dei Serviti Arcivescovo Giorgio Sotgia che pose la prima pietra il 20 giugno 1700. Ad essa preesisteva una vecchia chiesa che venne demolita. In tale chiesa officiavano i frati di S. Antonio che curavano in un ospedale annesso malati affetti dal cosiddetto "Ignis Sacer". Tale ospedaletto fu demolito nel 1927.

SISTEMA URBANO **Via**

RAPPORTI AMBIENTALI La chiesa è sita ai bordi della piazzetta omonima ove vi si immette il corso Vittorio Emanuel in corrispondenza di una delle antiche mura cittadine con Porta omonima. Una torre rimane a testimoniare questa presenza. La chiesa qualifica con le mura un ambiente aperto e variamente articolato.

ISCRIZIONI - LAPIDI - STEMMI - GRAFFITI

Sul portale è la seguente iscrizione OPUS ABSOLUTUM ANNO 1707

RESTAURI (tipo, carattere, epoca)

Restauri sono stati eseguiti dal Genio Civile negli anni 1957-58

BIBLIOGRAFIA

E. Costa Sassari Sassari 1885

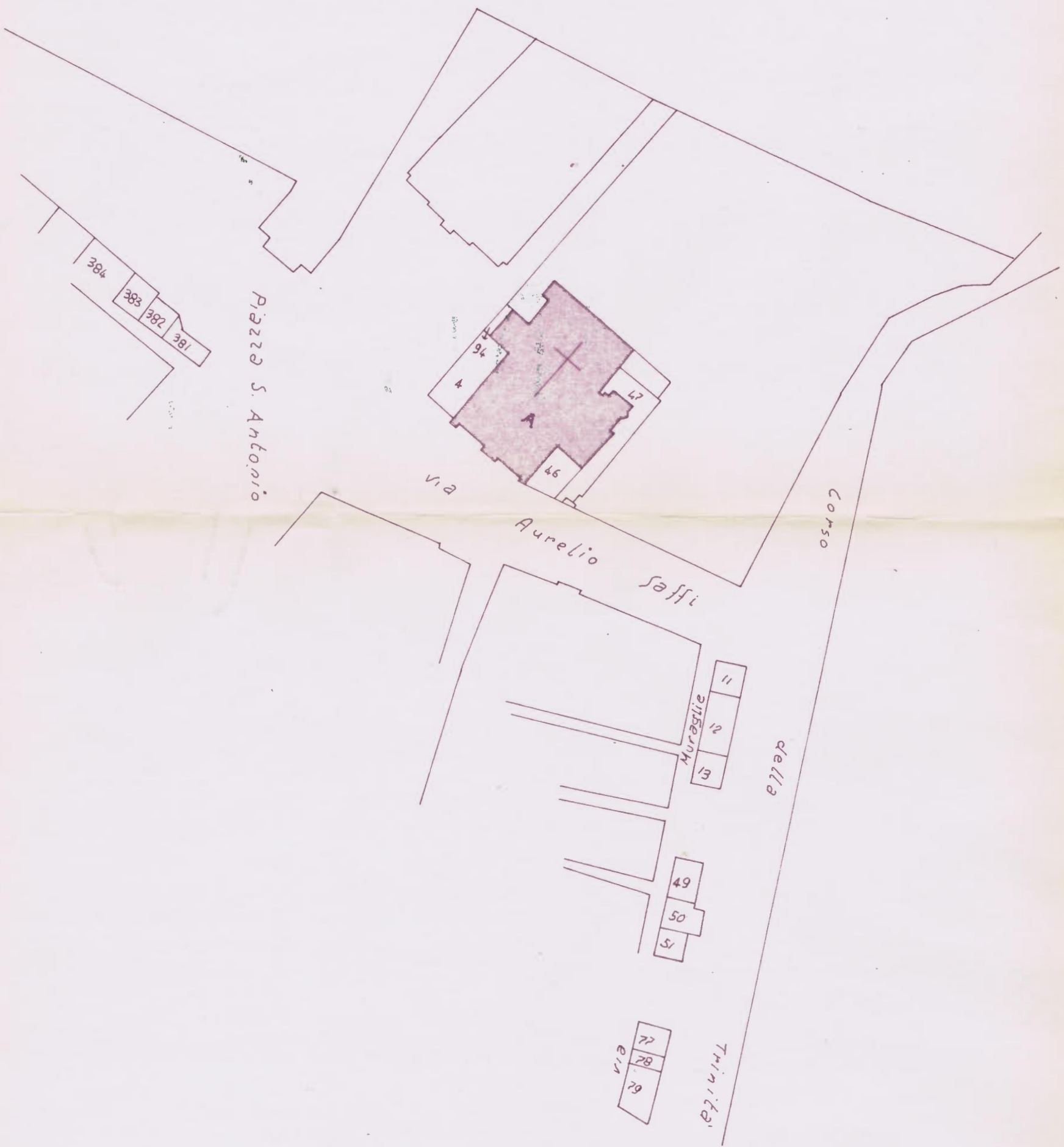
C. Maltese Arte in Sardegna dal V al XVIII secolo Roma 1962

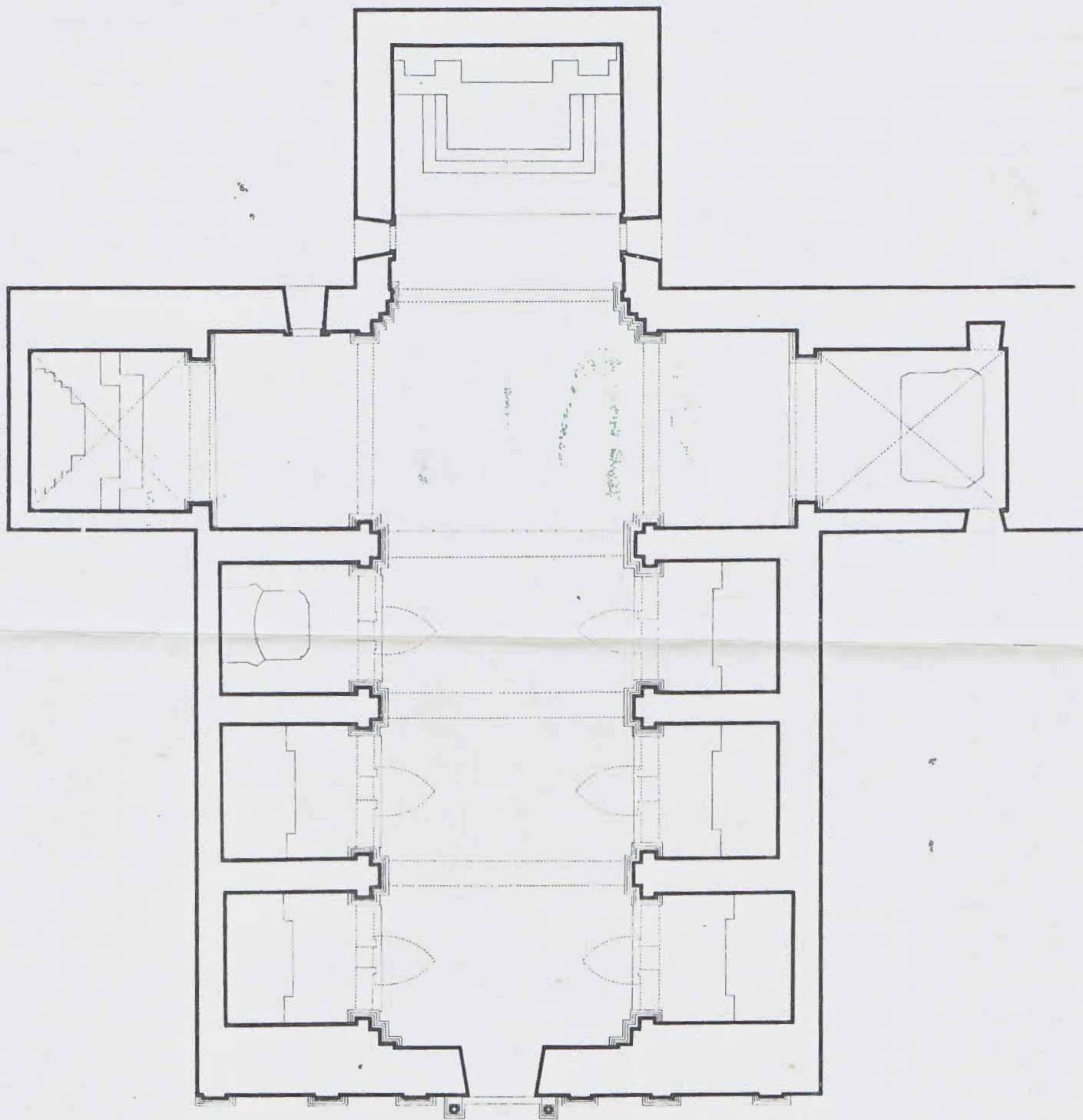
V. Mossa Altari lignei dorati nelle chiese di Sassari Sassari - Roma 1961

V. Mossa Architetture sassaresi Sassari 1965 pp. 125, 126, 127

STATO DI CONSERVAZIONE	DATA DI RILEVAMENTO 11-11-74						DATA DI RILEVAMENTO						DATA DI RILEVAMENTO					
	O	B	M	C	P	R	O	B	M	C	P	R	O	B	M	C	P	R
STRUTTURE SOTTERRANEE																		
STRUTTURE MURARIE			M															
COPERTURE		B																
SOLAI																		
VOLTE E SOFFITTI			M															
PAVIMENTI			M															
DECORAZIONI			M															
PARAMENTI			M															
INTONACI INT.			M															
INFISSI			M															

OSSERVAZIONI





124 Sant'Antonio Abate: pianta

m 2 4 6