


A CODICI	N. CATALOGO GENERALE 010 001 5854	N. CATALOGO INTERNAZIONALE ITA:	MINISTERO DEI BENI CULTURALI E AMBIENTALI DIREZ. GEN. DELLE ANTICHITA' E BELLE ARTI Soprintendenza ai Beni Ambientali e Architettonici	REGIONE PIEMONTE	N.
PROVINCIA E COMUNE: NO-OLEGGIO LUOGO: piazza della Chiesa OGGETTO: chiesa (parrocchiale) dei SS. Pietro e Paolo CATASTO: F.58/A CRONOLOGIA: XVIII, XIX (1858) AUTORE: arch. A. Antonelli DEST. ORIGINARIA: chiesa (parrocchiale) USO ATTUALE: chiesa (parrocchiale) PROPRIETA': ente ecclesiastico VINCOLI LEGGI DI TUTELA: Centro storico P.R.G. E ALTRI:			DESCRIZIONE: la chiesa parrocchiale di Oleggio appartiene al periodo artistico più maturo dell'arch. A. Antonelli, che, nel 1858, recuperando in parte alcune strutture dell'antico edificio ivi esistente progettò l'attuale duomo. La pianta della chiesa è ad aula basilicale, a tre navate, di cui quelle laterali a cappelle uguali e la centrale con presbiterio molto allungato, terminante con conca absidale. In facciata, il pronao ha quattro colonne e gradinata antistante. Gran parte del presbiterio e della sacrestia non subirono modifiche, se non internamente, mentre sul lato destro venne affiancato l'oratorio della confraternita del Rosario, ora Museo religioso. L'edificio è ora collegato, tramite passaggio coperto, alla casa parrocchiale attigua, ristrutturata dall'Antonelli. Internamente la navata centrale è coperta da volta a botte (fot. n.6) sostenuta da colonne di granito bianco con capitelli corinzi e trabeazione decorata con cornice aggettante. Il lato verso il presbiterio funge da facciata allo stesso, con superficie mossa dalle nicchie racchiudenti le statue dei santi titolari. Il presbiterio (fot. n.9), coperto da volta a botte affrescata da L. Morgari, G. Minola e P. Elia nel 1898, racchiude l'altare con ciborio di marmo bianco. esternamente la facciata rivela la divisione interna in tre navate, con conclusione orizzontale del tetto delle navate laterali. La facciata (fot. n.1) ha pronao poggiante su colonne di granito bianco a punta grossa con capitelli corinzi di marmo di Creola e lesene addossate alla parete di fondo con capitelli di stucco e parti di vivo, conclusa dal timpano triangolare di pietra piombina. Il coronamento della facciata riprende i motivi del timpano e si sviluppa lungo il perimetro della navata centrale. Una grande finestra semicircolare con vetrata e tre aperture circolari interrompono la superficie di rivestimento. Il portale centrale è sovrastato da una vetrata rettangolare e i due laterali, con cornice lapidea, hanno timpano triangolare. I prospetti nord e sud (fot. n.2,4), rivelano, con le coperture ad altezze diverse, i vari volumi che internamente compongono l'insieme. La navata minore è decorata da paraste con capitelli corinzi che scandiscono		
TIPOLOGIA EDILIZIA - CARATTERI COSTRUTTIVI					
PIANTA aula basilicale a tre navate con abside a conclusione della navata centrale					
COPERTURE tetto a due falde su navata centrale, una falda su navate laterali					
VOLTE . SOLAI volte a botte nelle tre navate, cupola sopra il presbiterio					
SCALE: due a due rampe, di granito, una in sacrestia, l'altra in Museo religioso					
TECNICHE MURARIE: muratura in laterizio, intonacata					
PAVIMENTI: marmo rosa nelle navate					
DECORAZIONI ESTERNE: n.4 colonne corinzie di granito bianco a punta grossa e marmo di Creola; cornice orizz. del frontone: pietra piombina					
DECORAZIONI INTERNE: colonne interne corinzie di granito bianco a grana fine					
ARREDAMENTI: n.9 altari e n.1 ciborio di marmo bianco, balaustra di marmo nero, coro di legno di noce, mobile di sacrestia, organo					
STRUTTURE SOTTERRANEE:					

REVISIONI		COMPILATORE DELLA SCHEDA DATA LAVORO 1985 PIAZZA
-----------	--	--

MAPPE - RILEVATI - STAMPE: Arch. Comune di Oleggio: "Abitato di Oleggio", senza firma e data, secc XVII-XVIII; Mappa del centro urbano di Oleggio, scala 1/750, 19/2/1880 ARCHIVI: Arch. Museo Civico, Oleggio, fald. 13; Arch. Parr. Oleggio, fald. 5, a. 1618, 1661, 1689, 1758, 1851/1852, 1910. Arch. Dioc. Novara, f. 2, f. 96, 97; f. 7, f. 40/46, f. 32, f. 111, 211, f. 89, f. 92, f. 197, f. 39, f. 382, f. 70.	RIFERIMENTI ALTE FOTOGRAFIE: ESTRATTO MAPPA CATASTALE: fotocopia foglio catastale FOTOGRAFIE n. 13x18 b/n DISegni E RILEVATI: fotocopia pianta MAPPE DOCUMENTI VARI RELAZIONI TECNICHE RIFERIMENTI ALTRE SCHEDHE (CSP; MA; RA; OA; SM; D...)
---	--

A	N. CATALOGO GENERALE	N. CATALOGO INTERNAZIONALE	 MINISTERO PER I BENI CULTURALI E AMBIENTALI DIREZ. GEN. DELLE ANTICHITA' E BELLE ARTI	REGIONE	N.
01/0 001 585 4		ITA:	Soprintendenza ai beni ambientali e architettonici	PIEMONTE	
ALLEGATO N. I) NO-OLEGGIO, piazza della Chiesa, Chiesa(parr.)dei SS.Pietro e Paolo					

(5603208) Roma, 1975 - Ist. Poligr. Stato - S. (c. 400.000)

segue: DESCRIZIONE: gli spazi interni delle cappelle, come pure il prospetto della sacrestia a nord, e del Museo a sud, con elementi architettonici disposti invece su due piani. Il tiburio, circolare, con paraste molto sottili, e finestroni con vetrate, è delimitato superiormente da una cornice; il presbiterio sovrasta in altezza i corpi laterali. Il prospetto est, rivolto verso valle, rivela un maggior movimento in superficie, sui quattro piani, dall'alto zoccolo con archi a tutto sesto, ai due ordini di semicolonne e finestroni ciechi, di cui solo tre danno luce al presbiterio, al quarto piano che fa quasi da base alla cella campanaria ottagonale e al tiburio cui fa da quinta la parete della navata centrale.

segue: VICENDE COSTRUTTIVE- NOTIZIE STORICHE- CRITICHE: silicale, il terzo a croce latina. Fu accettato un terzo progetto dell'Antonelli che prevedeva l'abbattimento solo della navata centrale e la sistemazione del presbiterio. La chiesa, affacciandosi alla piazza della Chiesa, spiccava per grandiosità di volumi e di proporzioni rispetto alle costruzioni basse del borgo di Oleggio. Non fu realizzata, però, la sistemazione urbanistica del centro storico con la chiesa arcipreturale in posizione preminente (G. Gavinelli, 1977, p.82). Nel progetto originale era prevista una ricca decorazione plastica e pittorica realizzata solo nella cupola sovrastante il presbiterio; il pavimento rimase di lastre di pietra sino al 1972, quando furono sostituite da lastre di marmo rosa. Molti altari, tuttora esistenti, provengono dall'edificio preesistente. L'altare maggiore, con ciborio, fu costruito dall'arch. A. Perrucci di Milano e realizzato dal marmista novarese Zara nel 1898 (Arch. Parr. Oleggio, cartella dei disegni) e trasferito nell'oratorio di S. Lorenzo in borgo il vecchio tabernacolo di marmi intarsiati (Oleggio memorie, 1924, pp. 62).

N. CATALOGO GENERALE
0100015854N. CATALOGO INTERNAZIONALE
ITA:Soprintendenza ai beni ambientali e
architettonici

PIEMONTE

REGIONE

N.

MINISTERO PER I BENI CULTURALI E AMBIENTALI
DIREZ. GEN. DELLE ANTICHITA' E BELLE ARTI

ALLEGATO N. 2) MO-OLEGGIO, piazza della chiesa, Chiesa (parr) dei Ss. Pietro e Paolo, facciata a ovest



A

N. CATALOGO GENERALE

N. CATALOGO INTERNAZIONALE

MINISTERO PER I BENI CULTURALI E AMBIENTALI
DIREZ. GEN. DELLE ANTICHITA' E BELLE ARTI

REGIONE

N.

01/0 001 5854

ITA:

Soprintendenza ai beni ambientali e
architettonici

PIEMONTE

ALLEGATO N.3) NO-OLEGGIO, piazza della Chiesa, Chiesa (parr.) dei SS. Pietro e Paolo, prospetto nord

(5605238) Roma, 1975 - Ist. Poligr. Stato - S. (c. 400.000)



A

N. CATALOGO GENERALE

N. CATALOGO INTERNAZIONALE

MINISTERO PER I BENI CULTURALI E AMBIENTALI
DIREZ. GEN. DELLE ANTICHITA' E BELLE ARTI

REGIONE

N.

01/0 001 585 4

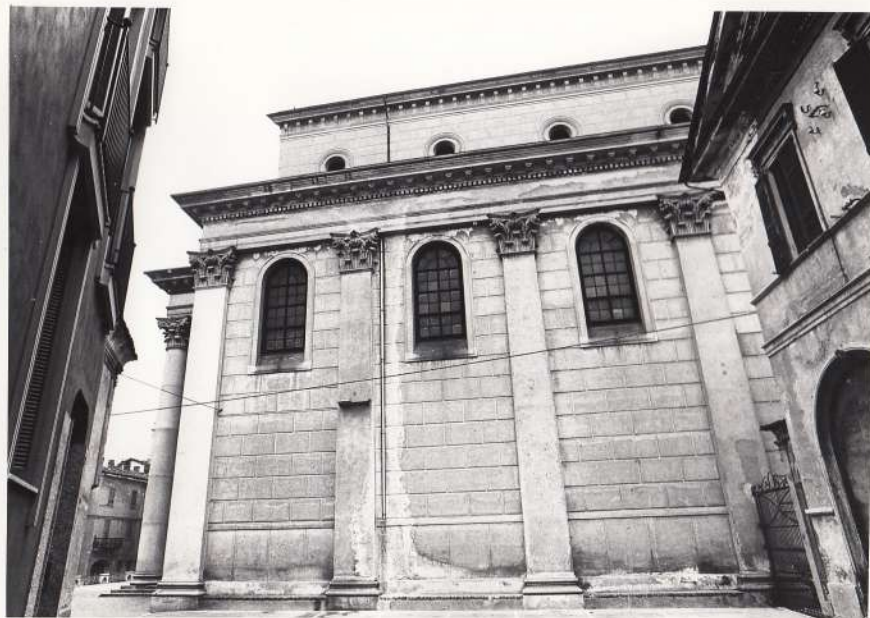
ITA:


Soprintendenza ai beni ambientali e
architettonici

PIEMONTE

ALLEGATO N. 4) NO-OLEGGIO, piazza della Chiesa, Chiesa (parr.) dei SS. Pietro e Paolo, prospetto sud

(5605238) Roma, 1975 - Ist. Poligr. Stato - S. (c. 400.000)



N. CATALOGO GENERALE	N. CATALOGO INTERNAZIONALE	 MINISTERO PER I BENI CULTURALI E AMBIENTALI DIREZ. GEN. DELLE ANTICHITA' E BELLE ARTI	REGIONE	N.
01/0 001 585 4	ITA:			
ALLEGATO N. 5) NO. OMBEGGIO, piazza della Chiesa, Chiesa (parr.) del SS. Pietro e Paolo, interno, lato ovest		Soprintendenza ai beni ambientali e architettonici	PIEMONTE	



A
N. CATALOGO GENERALE

N. CATALOGO INTERNAZIONALE

MINISTERO PER I BENI CULTURALI E AMBIENTALI
DIREZ. GEN. DELLE ANTICHITA' E BELLE ARTI

REGIONE

N

01/0 001 5854


ITA:

Soprintendenza ai beni ambientali e
architettonici

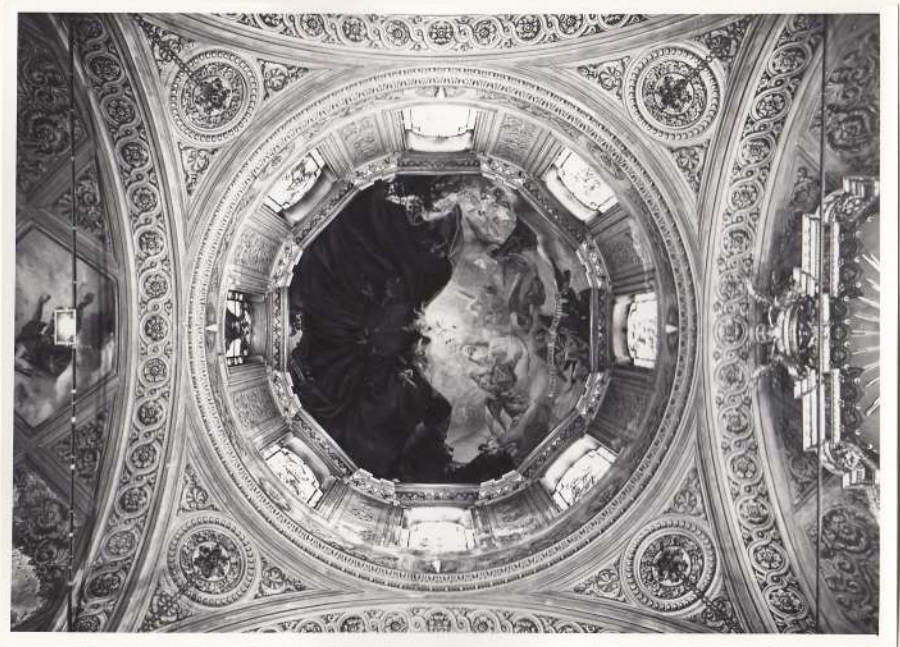
PIEMONTE

ALLEGATO N.6)MO.-OLEGGIO, piazza della Chiesa; Chiesa (parr.) dei Ss. Pietro e Paolo, interno, altare maggiore



A	N. CATALOGO GENERALE	 MINISTERO PER I BENI CULTURALI E AMBIENTALI DIREZ. GEN. DELLE ANTICHITA' E BELLE ARTI	REGIONE	N.
01/0 001 585 4	ITA:	Soprintendenza ai beni ambientali e architettonici	PIEMONTE	
ALLEGATO N. 7) NO-OLEGGIO, piazza della Chiesa, Chiesa dei SS. Pietro e Paolo (parr.), interno, cupola				

(5605238) Roma, 1975 - Ist. Poligr. Stato - S. (c. 400.000)



N. CATALOGO GENERALE
0100015854N. CATALOGO INTERNAZIONALE
ITA:
 MINISTERO PER I BENI CULTURALI E AMBIENTALI
 DIREZ. GEN. DELLE ANTICHITA' E BELLE ARTI
 Soprintendenza ai beni ambientali e
 architettonici
REGIONE
PIEMONTE

ALLEGATO N8) NO.-OLEGGIO, piazza della Chiesa, Chiesa, Chiesa (parr.), del SS. Pietro e Paolo, sacrestia, interno

(560328) Roma, 1973 - Lit. Polig. Stato - S. (c. 400.000)



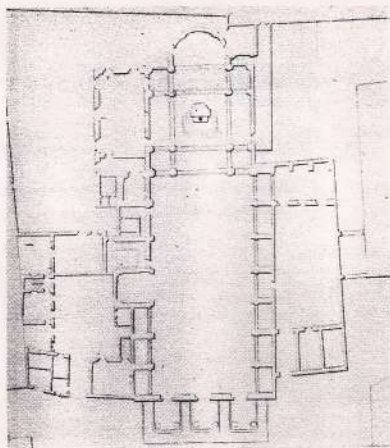
CHIESA SS. PIETRO E PAOLO

DA: P. E. LOMBARDI: LA PARROCCHIALE DI OLEGGIO NEL SUO
CENTENARIO, OMEGNA, 1958

Pianta dell'antica parrocchiale
e casa canonica (a sinistra)

A destra: l'area dell'antico
cimitero.

foto Comoretto



prietà. Parte di detto piazzale alla parte di mezzogiorno venne per non piccola porzione occupata dalla recente fabbrica del Seminario, senza alcuna retribuzione di sorta e senza partecipazione e annuenza della Ven. da Fabbriciera di quel tempo, avendovi in quella vece preso parte la Comunità. Il corpo della chiesa in discorso è coperto di soffitta indecorosissima e che minaccia rovina, non così il Coro e Presbitero che fanno pompa di bella volta. Dessa chiesa è strettissima in proporzione della popolazione e non è capace che di 2000 persone al sommo... È fornita di banchi in molta quantità, la maggior parte dei particolari, e per parte menoma di proprietà della chiesa stessa. Per la collocazione di questi banchi non esistono né questioni né imbarazzi assoluti per l'esercizio delle sacre funzioni. Il Coro e la Sacrestia di detta chiesa sono di più che sufficiente capacità e di bella struttura. Hannovi nella Sacrestia abbondanti e ben sicuri armadi per la custodia di tutti gli arredi sacri, come pure il Crocefisso...