

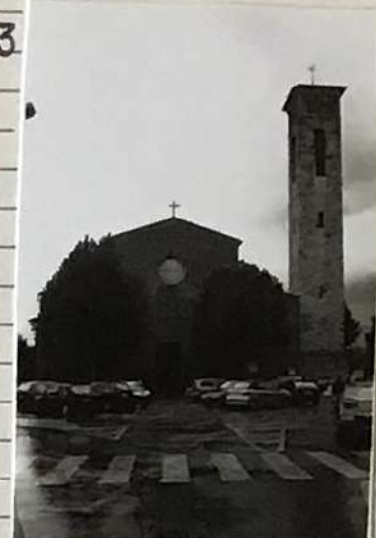
MINISTERO PER I BENI CULTURALI E AMBIENTALI
UFFICIO CENTRALE PER I BENI AMBIENTALI ARCHITETTONICI ARCHEOLOGICI
ARTISTICI E STORICI
ISTITUTO CENTRALE PER IL CATALOGO E LA DOCUMENTAZIONE

1

513

13

NCT	TSK	(tipo scheda)	A	◇ LIR	(livello di ricerca)	I/V
	NCTR	(codice regione)	09	NCTN	(n. cat. gen.)	00 375113
	ESC	(ente schedatore)	S 16			
	ECP	(ente competente)	S 16			
PVC	PVCP	(provincia)	PO	PVCC	(comune)	POGGIO A CAIANO
	PVCF	(frazione)				
	PVCL	(località)				
△ CST	CSTN	(numero d'ordine)	01	CSTD	(denominazione)	POGGIO A CAIANO
	CSTA	(carattere amministrativo del c.s.)				Capoluogo Municipale
△ ZUR	ZURN	(numero)	01	ZURD	(tipo e denominazione)	Zona centrale
△ SET	SETT	(tipo)	TP			
	SETN	(num. del settore)		SETD	(denominazione)	
	SETP	(num. nel settore)				
OGT	OGTT	(tipo)	Chiesa			
	OGTQ	(qualificazione)	Parrocchiale			
	OGTD	(denominazione)	CHIESA DI SANTA MARIA DEL ROSARIO			
UBV	UBVD	(denom. spazio viabilistico affaccio principale)	Piazza Santa Maria del Rosario			
	★ UBVN	(numero civico)		UBVK	(indic. chilom.)	
CTS	CTSF	(foglio)	4	CTSD	(data foglio)	
	★ CTSP	(particella)	A / 56			
★ CDG	CDGG	(indicazione generica)	Proprietà ente ecclesiastico			
	CDGS	(indicazione specifica)	Parrocchia di Santa Maria del Rosario			
	CDGI	(indirizzo)	Piazza Santa Maria del Rosario - POGGIO A CAIANO (PO)			
★ ALN	ALNT	(tipo evento)		ALND	(data)	
VIN	VINL	(legge)	L 1089/1939	VINA	(articolo)	art. 4
	VIND	(estremi provvedimento)	1990/07/12	VINR	(data registr.)	
STU	STUT	(strumento urb. in vigore)	P.R.G. 1985			
	STUN	(sintesi normativa di zona)	Restauri/manutenzione ordinaria			
□ CRD	CRDR	(sistema di riferimento)				
	CRDX	(longitudine)		CRDY	(latitudine)	
★ △ AUT	AUTN	(nome autore)		AUTI	(ruolo autore)	
△ ATB	ATBD	(denominazione ambito culturale)	Maestranze locali	ATBI	(riferimento all'intervento)	costruzione
△ REL	RELS	(secolo)	XIX	RELX	(validità)	post
△ REV	REVS	(secolo)	XX	REVI	(validità)	ante
△ PNT	PNTS	(schema)	Ad aula	PNTF	(forma)	rettangolare
★ △ SVC	SVCM	(materiali)	Pietra e laterizio (muratura portante)			
★ △ SOF	SOFG	(genere)	Solai / volte			
	SOFF	(forma)	A vela / a crociera / a botte			
★ △ CPM	CPMM	(materiali)	Laterizio			
	★ △ USA	(uso attuale)	Chiesa			
△ USO	USOD	(uso originario)	Chiesa			
★ FTA	FTAN	(negativo)	1 (SBAA FI 6813)	FTAT	(note)	prospetto principale (1998)
	SFC	(stralcio foglio catastale)	1			
★ ALG	ALGT	(tipo)	Carta provinciale 1:10.000 / Prov. di tutela / Rel. storico artistica	ALGN	(numero)	2 / 3 / 4
★ RSE	RSER	(riferimento argomento)				
	RSEC	(codici)				
★ CMP	CMPD	(data)	1998	CMPN	(compilatore)	Parenti M.
	★ FUR	(funzionario responsabile)	Passalacqua R.			
	○ OSS	(osservazioni)	Stato di conservazione: buono			



Legenda: NCT (codice univoco), PVC (localizzazione amministrativa), CST (centro storico), ZUR (zona urbana), SET (settore), OGT (oggetto), UBV (ubicazione), CTS (catasto), CDG (condizione giuridica), ALN (mutamenti di titolarità/possesso/detenzione), VIN (vincoli), STU (strumenti urbanistici), CRD (coordinate), AUT (autore), ATB (ambito culturale), REL (cronologia, estremo remoto), REV (cronologia, estremo recente), PNT (pianta), SVC (tipologia costruttiva delle strutture verticali), SOF (tipologia costruttiva delle strutture di orizzontamento), CPM (manto di copertura), USA (uso attuale), USO (uso storico), FTA (fotografie allegate), SFC (stralcio foglio catastale), ALG (elaborati grafici e cartografici), RSE (riferimento altre schede), CMP (compilazione).

◇ Il campo va compilato con la lettera I in caso di scheda inventariale, con la lettera I/V per le schede di inventariazione dei vincoli. In presenza di schede di catalogazione o di precatalogazione già redatte, la lettera V dovrà essere seguita rispettivamente dalle lettere C o P.

★ I campi devono essere considerati ripetitivi.

△ Nella compilazione della scheda inventariale le voci possono essere considerate facoltative ove l'informazione non sia desumibile dall'osservazione diretta dell'opera.

□ Il campo va compilato solo in assenza di indirizzo o, fuori dai centri urbani, di dati catastali disponibili.

○ La compilazione è facoltativa. Il campo può essere utilizzato per brevi note aggiuntive di notizie storico-critiche o altro.

Alle schede di opere vincolate occorre allegare fotocopia dell'atto di vincolo e, ove disponibile, della scheda di catalogo. In presenza della scheda di catalogazione o di precatalogazione è obbligatorio riportare nel sottocampo NCTN il numero di catalogo generale già assegnato. Per le schede di opere vincolate la compilazione del campo autore è obbligatoria.

gennaio 1913; di conseguenza a non rimuovere parti o elementi, a non apportarvi modificazioni senza preventiva approvazione del Ministero per i Beni Culturali e Ambientali e a non menomarne in alcun modo il pubblico godimento.

1

375113

Visto del Soprintendente

17 MAR. 2001

IL SOPRINTENDENTE
Arch. Marlo A. Lolli - Ghetti

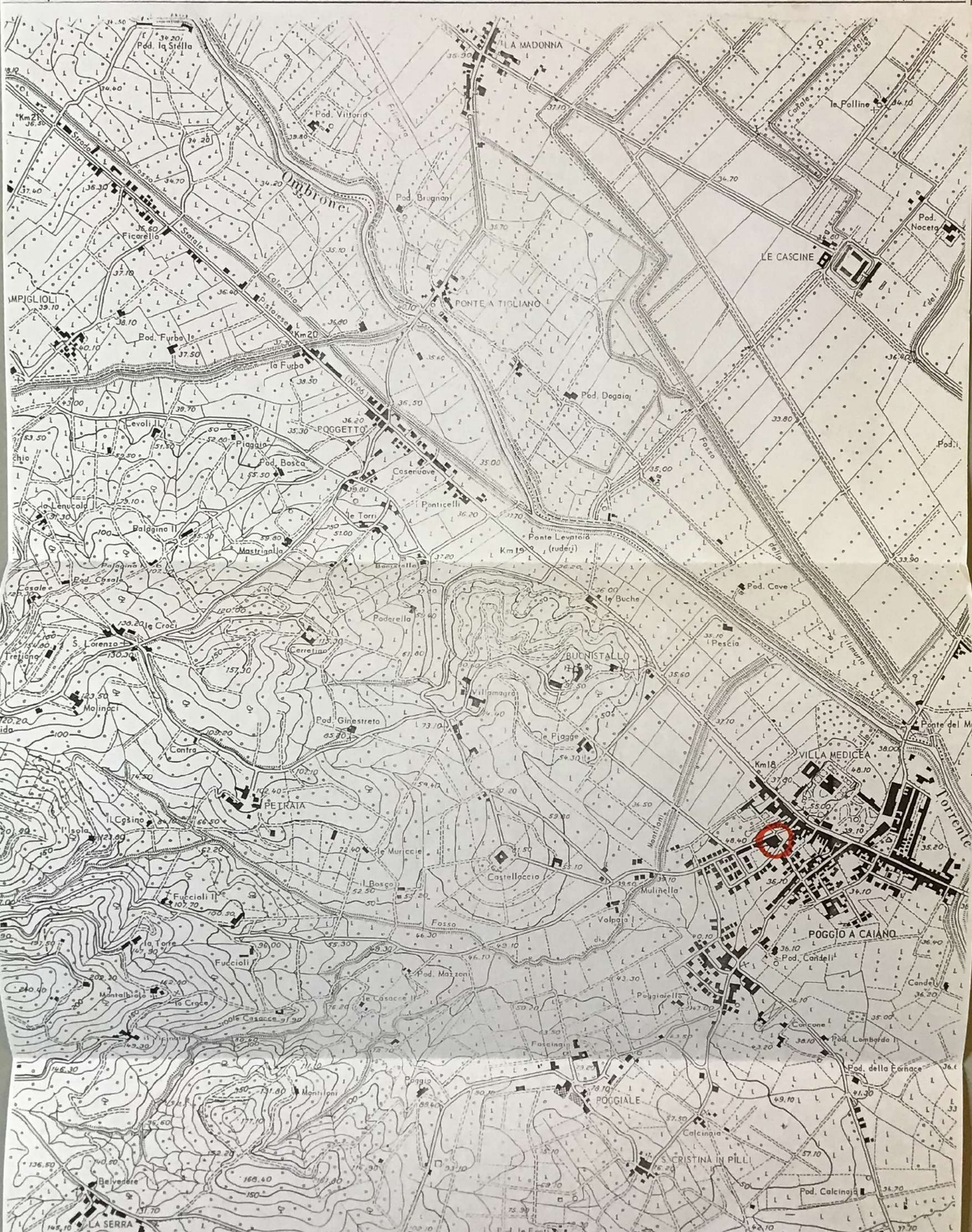


Firma





A	N. CATALOGO GENERALE	N. CATALOGO INTERNAZIONALE	MINISTERO PER I BENI E LE ATTIVITÀ CULTURALI ISTITUTO CENTRALE PER IL CATALOGO E LA DOCUMENTAZIONE	REGIONE	N.
	09/ 375113	ITA:	SOPRINTENDENZA PER I BENI AMBIENTALI E ARCHITETTONICI PER LE PROV. DI FIRENZE, PISTOIA E PRATO	16 TOSCANA	
	ALLEGATO N. 2 PO-POGGIO A CAIANO		CHIESA DI SANTA MARIA DEL ROSARIO Stralcio Carta del Territorio Provinciale 1:10.000, F.42 (1962)		



A	1	MODELLO SCHEDA	2	ALLEGATO N°
		A		3
	2	N° CATALOGO GENERALE		
	3	N° CATALOGO INTERNAZIONALE		
		ITA		

MINISTERO PER I BENI CULTURALI E AMBIENTALI
ISTITUTO CENTRALE PER IL CATALOGO E LA DOCUMENTAZIONE

SOPRINTENDENZA AI BENI AMBIENTALI E
ARCHITETTONICI DI FIRENZE E PISTOIA

OGGETTO DELLA SCHEDA:

PO-POGGIO A CAIANO CHIESA DI SANTA MARIA DEL ROSARIO

OGGETTO DELL'ALLEGATO:

PROVVEDIMENTO DI TUTELA L.1089/1939

DATA
ALLEGATO ESEGUITO DA:

Michele PARENTI



*Ministero per i Beni Culturali
e Ambientali*

SOPRINTENDENZA PER I BENI
AMBIENTALI E ARCHITETTONICI

DI

270

12 LUG. 1990

19

All
Parroco della Chiesa di
Santa Maria del SS. Rosario.
50046 POGGIO A CAIANO (FI)

Prot. N.° 12101 *Allegati n.1 estratto*
Pos. A. di mappa.

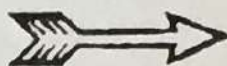
Risposta al Foglio del
Dir. L. N.°

OGGETTO: ~~POGGIO A CAIANO (FI)~~ Chiesa di Santa Maria del
SS. Rosario, Campanile e Canonica, Complesso segnato al Nuovo Catasto
Edilizio Urbano del Comune di Poggio a Caiano, Foglio n.4, con mappale
letterale A e numerico 56, confinanti con la particella, rappresentata
nel medesimo Foglio n.4 del Nuovo Catasto Edilizio Urbano del Comune
di Poggio a Caiano, n.55 e con la Piazza di S.Maria del SS.Rosario.
Legge 1.6.1939 n.1089, art.4.

e.p.c.

Al MINISTERO BENI CULTURALI
Uff.Cent.Bb.A.A.A.A.S.,
Div.III Beni Architettonici,
via di San Michele,22,
00153 ROMA

e.p.c.



Alla RACCOLTA NOTIFICHE
Nostra Soprintendenza
S E D E

Si comunica che il complesso di cui all'oggetto, di proprietà della **PARROCCHIA DI S.MARIA DEL ROSARIO** a Poggio a Caiano, deve considerarsi compreso negli elenchi descrittivi di cui all'art.4 della legge n.1089 del 1.6.1939 e successive modificazioni, in quanto si tratta di un insieme architettonico le cui strutture sono databili ai primi anni del Novecento. Tali caratteristiche sono rilevabili dal campanile, completato nel 1938 da un precedente progetto di Ardengo Soffici, qui riprodotte gli stilemi architettonici Novecentisti tramite la massiccia costruzione, a pianta quadra, scandita da monofore. L'edificio ecclesiastico, consacrato nel 1903, si presenta con blocchi lapidei, costituenti l'imponente facciata lineare interrotta dall'unico ingresso centrale e dall'oculo assialmente collocato in posizione sovrastante; ai fianchi finestre a tutto sesto ritmano l'alta cortina muraria, illuminando l'interno che ripercorre la tradizione architettonica degli edifici religiosi cinquecenteschi in Toscana, con insistita attenzione ai più tradizionali particolari decorativi.

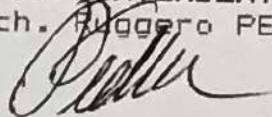
Coperta da orditura lignea, con falde spioventi, l'aula unica appare longitudinalmente divisa da un alto marcapiano, che realizza visivamente due fasce sovrapposte, spartite da lesene che inquadrano in alto le finestre ed in basso i settecenteschi altari, traslati dalla vicina Chiesa di Bonistallo. Alternati agli altari sono presenti dipinti di pregio, figurando tra questi la Incoronazione della Vergine di Alessandro Allori.

Lo spazio presbiteriale, individuato da una balaustra in pietra serena, è sormontato da un trono sempre in materiale lapideo, sorreggente un'edicola che custodisce un Crocifisso scolpito; nella zona presbiteriale è stata realizzata una cantoria con un organo che recupera parti di quello, più antico, di Bonistallo.

Per quanto sopra detto immobile è soggetto a tutte le disposizioni di cui alla citata legge n.1089 del 1.6.1939.

IL SOPRINTENDENTE

(Dott. Arch. Ruggero PENTRELLA)



am

MODELLO SCHEDA		ALLEGATO N°	
1	A	2	4
N° CATALOGO GENERALE			
375113			
N° CATALOGO INTERNAZIONALE			
ITA			

MINISTERO PER I BENI CULTURALI E AMBIENTALI
ISTITUTO CENTRALE PER IL CATALOGO E LA DOCUMENTAZIONE

SOPRINTENDENZA AI BENI AMBIENTALI E
ARCHITETTONICI DI FIRENZE E PISTOIA

OGGETTO DELLA SCHEDA:

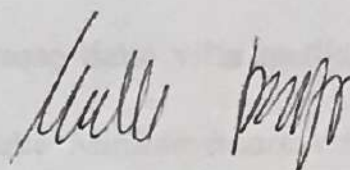
PO-POGGIO A CAIANO CHIESA DI SANTA MARIA DEL ROSARIO

OGGETTO DELL'ALLEGATO:

RELAZIONE STORICO ARTISTICA

DATA
ALLEGATO ESEGUITO DA:

Michele PARENTI



CHIESA DI S. MARIA DEL ROSARIO

Piazza Santa Maria del Rosario - POGGIO A CAIANO

RELAZIONE STORICO ARTISTICA

Quasi di fronte al cancello d'ingresso della villa medicea di Poggio a Caiano, è la casa madre dell'Istituto delle Minime Suore del Sacro Cuore, fondato nel 1901 dalla beata Maria Margherita (al secolo Marianna) Caiani, nata al Poggio nel 1863. La Congregazione francescana delle Figlie del Sacro Cuore ebbe un notevole sviluppo, e alla morte della fondatrice, nel 1921, contava ben tredici case e 124 religiose, con asili, orfanotrofi, ospedali.

Il compatto edificio, sviluppatosi per aggiunte progressive nel primo trentennio del Novecento (su preesistenti strutture), ha sobria veste neocinquecentesca, con tre piani di finestre rettangolari ornate da mostra a bugnato, cornici marcapiano e portalino centinato; verso la villa sulla facciata è un tabernacolo con una *Madonna e il Bambino*, affresco ridipinto, ma probabilmente del XVI secolo. All'interno l'originaria cappella conserva un *Sacro Cuore* di Giuseppe Santelli (1915 circa), mentre la nuova chiesa, realizzata negli anni Cinquanta, ha un Crocifisso ligneo e due moderne tele del genovese Corrado Mazzari. La vicina propositura di Santa Maria del Rosario,

che si pone in asse con la villa medicea, venne costruita tra il 1889 ed il 1903 trasformandovi la sede parrocchiale da Bonistallo, a seguito del notevole sviluppo della frazione di Poggio a Caiano. La semplice facciata basilicale è in bozze irregolari di arenaria, mentre lo snello campanile a torre, in filaretto di alberese, fu realizzato nel 1938-40 su progetto di Ardengo Soffici.

L'interno presenta un'unica, ampia navata (con copertura a capriate lignee), affiancata all'ingresso da due cappelle e conclusa da un profondo coro (dove è un organo proveniente da Bonistallo, di Giosué e Nicomede Agati, del 1879, adattato da Filippo Tronci nel 1905). Le pareti sono ritmate da un'intelaiatura classicheggiante a doppio ordine; l'inferire con lesene ioniche e trabeazione continua. Tra le lesene si inseriscono quattro eleganti altari ad edicola in pietra serena (1670 circa) concluse da doppio timpano (quello esterno, curvilineo spezzato, ne accoglie all'interno uno triangolare) su semicolonne ioniche, provenienti da Bonistallo (le statue sono dei primi del Novecento). Al centro del presbiterio, chiuso da una balaustra, è l'altare maggiore in pietra serena, con rilievi di ispirazione tre-quattrocentesca, opera di Piero Santelli del 1903 (*Annunciazione, Natività, Crocifissione, Resurrezione, Assunzione*); la sovrasta un'edicola con timpano (1926), che racchiude il venerato Crocifisso ligneo, proveniente da Bonistallo, opera di artista fiorentino del 1510-20.

La cappella sinistra, presso la facciata, ha un sobrio altare secentesco a edicola, su lesene scanalate concluse da timpano, che ospita una statua (San Francesco) del primo Novecento, sulla parete sinistra è stata collocata una *Incoronazione della Vergine*, opera tarda di Alessandro Allori con ampi interventi della bottega (1606), dipinta per Santa Maria a Bonistallo. Nella canonica sono altre due tele di un certo interesse: un *San Giovanni Gualberto* attribuibile a Giovan Pietro Naldini (1635 circa) e una *Vergine in contemplazione della Passione*, di un artista vicino al Curradi ed al Dolci (della metà del Seicento).

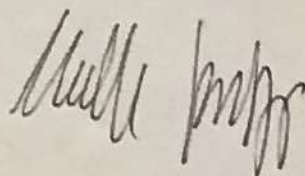
BIBLIOGRAFIA

C.Cerretelli M.Ciatti M.G.Trenti Antonelli, *Le chiese di Carmignano e Poggio a Caiano*, Prato 1994.

C.Cerretelli, *Prato e la sua Provincia*, Prato 1995.

Relazione redatta da:

Parenti Michele



375113

MINISTERO DELLE FINANZE

DIPARTIMENTO DEL TERRITORIO
CONSERVAZIONE DEI CATASTI

- CATASTO URBANO -

UFFICIO TECNICO ERARIALE : FIRENZE

COMUNE CENSUARIO : VAIANO - IICP

DATA : 23/12/96 ORA : 11:24:11 NUMERO : 503

OPERATORE : FIGCL10

375113

CONSULTAZIONE PER U.I.U.
LIMITATA AI DATI CENSUARI

A' IMMOBILIARI

NTIFICATIVO	NUM	SUB	PARTITA	UBICAZIONE	ZC	CAT	CL	CONS	RENDITA
FGL			DI CARICO						
4	A			U.i.u. inesistente					