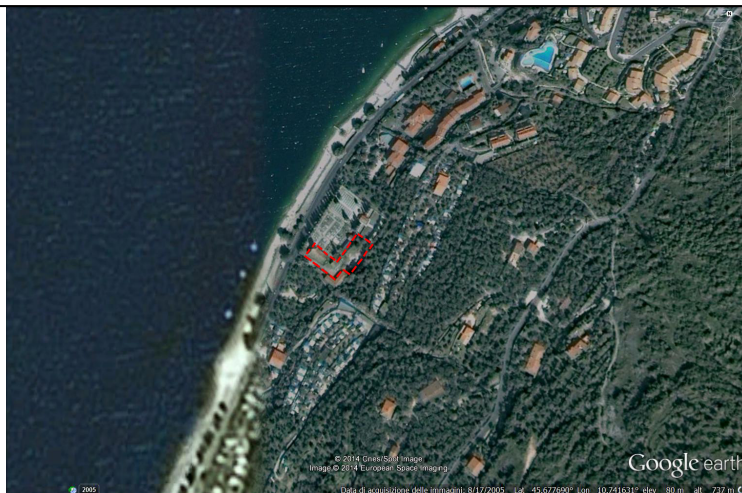


# Scheda



## CD - CODICI

TSK - Tipo scheda	SI
LIR - Livello ricerca	P
NCT - CODICE UNIVOCO	
NCTR - Codice regione	05
NCTN - Numero catalogo generale	00590324
ESC - Ente schedatore	S32
ECP - Ente competente	S32

## OG - OGGETTO

### OGT - OGGETTO

OGTD - Definizione	sito pluristratificato
OGTA - Livello di individuazione	sito localizzato e circoscritto
OGTN - Denominazione e numero sito	Villa romana di Castelletto di Brenzone (San Zeno de l'Oselet)

## LC - LOCALIZZAZIONE GEOGRAFICO-AMMINISTRATIVA

### PVC - LOCALIZZAZIONE GEOGRAFICO-AMMINISTRATIVA

PVCS - Stato	ITALIA
PVCR - Regione	Veneto
PVCP - Provincia	VR
PVCC - Comune	Brenzone sul Garda
PVL - Altra località	San Zeno (Carta archeologica del Veneto/ 1990)

## CS - LOCALIZZAZIONE CATASTALE

CTL - Tipo di localizzazione	localizzazione fisica
------------------------------	-----------------------

**CTS - LOCALIZZAZIONE CATASTALE**

<b>CTSC - Comune</b>	Brenzone
<b>CTSF - Foglio/Data</b>	6
<b>CTSN - Particelle</b>	250

**GA - GEOFERENZIAZIONE TRAMITE AREA**

<b>GAL - Tipo di localizzazione</b>	localizzazione fisica
-------------------------------------	-----------------------

**GAD - DESCRIZIONE DEL POLIGONO****GADP - PUNTO DEL POLIGONO**

<b>GADPX - Coordinata X</b>	10.741009993
<b>GADPY - Coordinata Y</b>	45.677433281

**GADP - PUNTO DEL POLIGONO**

<b>GADPX - Coordinata X</b>	10.740591568
<b>GADPY - Coordinata Y</b>	45.677688091

**GADP - PUNTO DEL POLIGONO**

<b>GADPX - Coordinata X</b>	10.740682763
<b>GADPY - Coordinata Y</b>	45.677765875

**GADP - PUNTO DEL POLIGONO**

<b>GADPX - Coordinata X</b>	10.740950984
<b>GADPY - Coordinata Y</b>	45.677591532

**GADP - PUNTO DEL POLIGONO**

<b>GADPX - Coordinata X</b>	10.740991217
<b>GADPY - Coordinata Y</b>	45.677553981

**GADP - PUNTO DEL POLIGONO**

<b>GADPX - Coordinata X</b>	10.741248709
<b>GADPY - Coordinata Y</b>	45.677749782

**GADP - PUNTO DEL POLIGONO**

<b>GADPX - Coordinata X</b>	10.741393549
<b>GADPY - Coordinata Y</b>	45.677663951

**GADP - PUNTO DEL POLIGONO**

<b>GADPX - Coordinata X</b>	10.74115215
<b>GADPY - Coordinata Y</b>	45.677462786

**GADP - PUNTO DEL POLIGONO**

<b>GADPX - Coordinata X</b>	10.741109235
<b>GADPY - Coordinata Y</b>	45.677511065

<b>GAM - Metodo di georeferenziazione</b>	perimetrazione approssimata
---	-----------------------------

<b>GAT - Tecnica di georeferenziazione</b>	rilievo da foto aerea senza sopralluogo
<b>GAP - Proiezione e Sistema di riferimento</b>	WGS84
<b>GAB - BASE DI RIFERIMENTO</b>	
<b>GABB - Descrizione sintetica</b>	ICCD1004366_OI.ORTOI
<b>GABT - Data</b>	18-6-2014
<b>GABO - Note</b>	(3755523) -ORTOFOTO 2006- ( <a href="http://wms.pcn.minambiente.it/ogc?map=/ms_ogc/WMS_v1.3/raster/ortofoto_colore_06.map">http://wms.pcn.minambiente.it/ogc?map=/ms_ogc/WMS_v1.3/raster/ortofoto_colore_06.map</a> ) -OI.ORTOIMMAGINICOLORE.2006
<b>RE - MODALITA' DI REPERIMENTO</b>	
<b>RCG - RICOGNIZIONI</b>	
<b>RCGE - Motivo</b>	opere pubbliche
<b>RCGM - Metodo</b>	occasionale
<b>RCGD - Data</b>	1922-1923
<b>RCG - RICOGNIZIONI</b>	
<b>RCGE - Motivo</b>	opere pubbliche
<b>RCGM - Metodo</b>	occasionale
<b>RCGD - Data</b>	1962
<b>RCG - RICOGNIZIONI</b>	
<b>RCGE - Motivo</b>	opere pubbliche
<b>RCGM - Metodo</b>	occasionale
<b>RCGD - Data</b>	2004
<b>RCG - RICOGNIZIONI</b>	
<b>RCGA - Responsabile scientifico</b>	Bruno, B.
<b>RCGE - Motivo</b>	indagine territoriale
<b>RCGM - Metodo</b>	sistematico
<b>RCGD - Data</b>	2007
<b>DSC - DATI DI SCAVO</b>	
<b>SCAN - Denominazione dello scavo</b>	Castelletto di Brenzone (Vr), San Zeno de l'oselet
<b>DSCF - Ente responsabile</b>	Soprintendenza per i Beni Archeologici del Veneto
<b>DSCA - Responsabile scientifico</b>	Bruno, B.
<b>DSCT - Motivo</b>	ricerca scientifica

<b>DSCM - Metodo</b>	scavo stratigrafico
<b>DSCD - Data</b>	2005-2010
<b>DSCZ - Bibliografia specifica</b>	S.A.P., Manicardi A., Tremolada R., Comune di Brenzone (VR) Località Castelletto di Brenzone. Lavori di scavo archeologico, periodo 2004-2005. Relazione tecnica preliminare, pp. 1-19.
<b>DSCZ - Bibliografia specifica</b>	S.A.P., Manicardi A., Tremolada R., Brenzone (VR). Castelletto S. Zeno de l'oselet. Indagini archeologiche 2007. Relazione preliminare, pp. 1-11.
<b>DSCN - Specifiche</b>	Bruno, B., Brenzone, Castelletto. Villa romana. Progetto di indagini archeologiche (2009), pp. 1-6.

## DT - CRONOLOGIA

### DTZ - CRONOLOGIA GENERICA

<b>DTZG - Fascia cronologica di riferimento</b>	I d.C. - XV d.C.
---	------------------

### DTS - CRONOLOGIA SPECIFICA

<b>DTSI - Da</b>	0
<b>DTSV - Validità</b>	post
<b>DTSF - A</b>	1500
<b>DTSL - Validità</b>	ante

<b>DTM - Motivazione cronologia</b>	analisi storico-scientifica
-------------------------------------	-----------------------------

<b>DTM - Motivazione cronologia</b>	analisi dei materiali
-------------------------------------	-----------------------

<b>DTM - Motivazione cronologia</b>	bibliografia
-------------------------------------	--------------

## AU - DEFINIZIONE CULTURALE

### ATB - AMBITO CULTURALE

<b>ATBD - Denominazione</b>	periodo romano
<b>ATBM - Motivazione dell'attribuzione</b>	analisi della stratigrafia
<b>ATBM - Motivazione dell'attribuzione</b>	analisi delle strutture
<b>ATBM - Motivazione dell'attribuzione</b>	analisi dei materiali
<b>ATBM - Motivazione dell'attribuzione</b>	bibliografia

### ATB - AMBITO CULTURALE

<b>ATBD - Denominazione</b>	periodo altomedievale
<b>ATBM - Motivazione</b>	

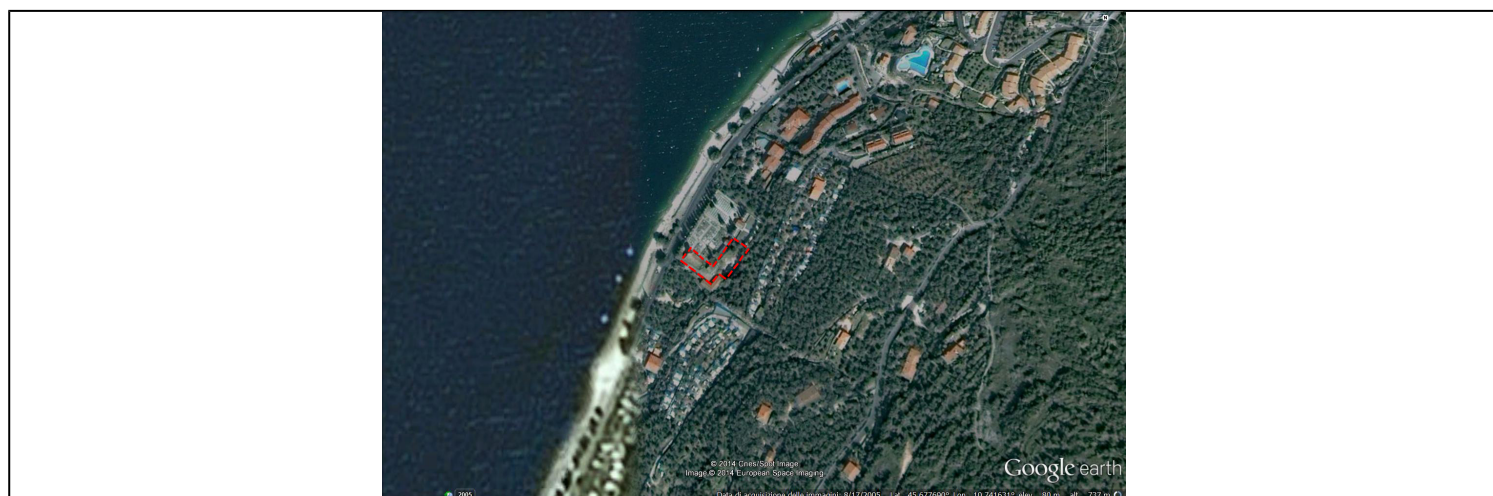
dell'attribuzione	analisi della stratigrafia
ATBM - Motivazione dell'attribuzione	analisi delle strutture
ATBM - Motivazione dell'attribuzione	analisi dei materiali
ATBM - Motivazione dell'attribuzione	bibliografia
<b>ATB - AMBITO CULTURALE</b>	
ATBD - Denominazione	periodo medievale/ ambito romanico
ATBM - Motivazione dell'attribuzione	analisi della stratigrafia
ATBM - Motivazione dell'attribuzione	analisi delle strutture
ATBM - Motivazione dell'attribuzione	bibliografia
<b>ATB - AMBITO CULTURALE</b>	
ATBD - Denominazione	periodo postmedievale
ATBM - Motivazione dell'attribuzione	analisi della stratigrafia
ATBM - Motivazione dell'attribuzione	analisi dei materiali
<b>MT - DATI TECNICI</b>	
<b>MIS - MISURE</b>	
MISU - Unità	mq
MISF - Superficie	1275.0208486123342
<b>CO - CONSERVAZIONE</b>	
<b>STC - STATO DI CONSERVAZIONE</b>	
STCC - Stato di conservazione	buono
<b>CA - CARATTERI AMBIENTALI</b>	
<b>GEF - GEOGRAFIA</b>	
GEFD - Descrizione	Collina, versante, deposito di versante; il sito è ubicato ai piedi delle pendici del Monte Baldo degradanti verso il lago di Garda ed è distante dalla linea di costa lacustre poco più di 25 m.
<b>DA - DATI ANALITICI</b>	
<b>DES - DESCRIZIONE</b>	
	Villa romana di notevoli dimensioni, estesa su una superficie stimata di circa 2000 mq, per la cui costruzione fu sbancato parzialmente il versante ovest della collina, come indicano i muri perimetrali orientali realizzati contro terra. Sono stati identificati

<b>DESO - Descrizione</b>	<p>il limite meridionale, in coincidenza di un corso d'acqua a regime torrentizio tuttora esistente e collegato a una sorgente carsica sulle pendici del monte Baldo, nonché quello occidentale, ove tra le strutture pertinenti alla villa e la riva del lago, esisteva un'area non edificata. A nord, le murature sono invece assenti (area aperta o effettiva conclusione del complesso). Le strutture rinvenute sono pertinenti alla zona riservata alle attività di servizio (pars rustica), mentre gli spazi residenziali dovevano essere ubicati più a sud. Sono stati messi in luce una decina di vani affiancati secondo l'asse nord/sud e disposti su una stessa terrazza; le murature, conservate per diversi metri in altezza, rivelano numerose e complesse vicende edilizie e sembrano ascrivibili a tre o quattro fasi costruttive. Sulle strutture della villa romana, abbandonate e parzialmente spogliate degli elementi decorativi e di rivestimento, si impostò in epoca altomedievale l'edificio di culto noto come Chiesa di San Zeno de l'Oselet. Sempre sulle strutture della villa, talora sfruttate come limiti strutturali delle tombe, si impostò un nucleo di 15 tombe a inumazione, pertinenti a diverse fasi cimiteriali connesse alla chiesa e databili a epoche diverse (tra VI e XV sec.).</p>
<b>NSC - Notizie storico-critiche</b>	<p>Negli anni 1922-1923, in occasione dell'ampliamento del cimitero di Castelletto, nell'angolo nord-ovest, a circa 2 m. di profondità, furono individuati "ruderi romani" e pochi metri più a sud furono rinvenute alcune urne, andate distrutte. Nel 1962, in seguito allo scavo per la costruzione di una cappella funebre dietro l'abside della chiesa, venne in luce un tessellato a tessere bianche e nere, con disegno geometrico. All'interno della chiesa sono stati reimpiegati due capitelli corinzi di I sec. d.C. Nel 2004, con l'ampliamento del cimitero, fu segnalato da parte dell'amministrazione il rinvenimento di strutture. Dal 2005 sono state avviate campagne programmatiche annuali, fino al 2010.</p>
<b>NCS - Interpretazione</b>	<p>Villa romana di tipo residenziale lacustre, impostata su terrazze, con chiari intenti scenografici, individuata sulla sponda orientale del Lago di Garda e confrontabile con i grandi complessi monumentali già ben noti della sponda gardesana bresciana (Sirmione, Toscolano). Sulle strutture della villa romana, abbandonate e parzialmente spogliate degli elementi decorativi e di rivestimento, si impostò in epoca altomedievale l'edificio di culto noto come Chiesa di San Zeno de l'Oselet, conservata nelle strutture assunte nel XII secolo e considerata uno de migliori esempi di arte romanica nel veronese. Frequentazione funeraria con sepolture a inumazione dall'età altomedievale fino a quella postmedievale.</p>
<b>MTP - MATERIALI PRESENTI</b>	
<b>MTPA - Assenza</b>	<b>MNP</b>
<b>TU - CONDIZIONE GIURIDICA E VINCOLI</b>	
<b>ACQ - ACQUISIZIONE</b>	

<b>ACQT - Tipo acquisizione</b>	scavo
<b>ACQD - Data acquisizione</b>	2004-2010
<b>CDG - CONDIZIONE GIURIDICA</b>	
<b>CDGG - Indicazione generica</b>	proprietà Ente religioso cattolico
<b>STU - STRUMENTI URBANISTICI</b>	
<b>STUT - Strumenti in vigore</b>	P.R.G. 1998
<b>DO - FONTI E DOCUMENTI DI RIFERIMENTO</b>	
<b>FTA - DOCUMENTAZIONE FOTOGRAFICA</b>	
<b>FTAX - Genere</b>	documentazione allegata
<b>FTAP - Tipo</b>	fotografia digitale (file) satellitare
<b>FTAN - Codice identificativo</b>	New_1403086173101
<b>BIB - BIBLIOGRAFIA</b>	
<b>BIBX - Genere</b>	bibliografia specifica
<b>BIBA - Autore</b>	Carta archeologica II
<b>BIBD - Anno di edizione</b>	1990
<b>BIBH - Sigla per citazione</b>	00000343
<b>BIBN - V., pp., nn.</b>	p. 33, n. 9
<b>BIB - BIBLIOGRAFIA</b>	
<b>BIBX - Genere</b>	bibliografia specifica
<b>BIBA - Autore</b>	Bruno, B./ Tremolada, R.
<b>BIBD - Anno di edizione</b>	2011
<b>BIBH - Sigla per citazione</b>	00002545
<b>BIBN - V., pp., nn.</b>	pp. 83-104
<b>AD - ACCESSO AI DATI</b>	
<b>ADS - SPECIFICHE DI ACCESSO AI DATI</b>	
<b>ADSP - Profilo di accesso</b>	2
<b>ADSM - Motivazione</b>	scheda di bene non adeguatamente sorvegliabile
<b>CM - COMPILAZIONE</b>	
<b>CMP - COMPILAZIONE</b>	
<b>CMPD - Data</b>	2014
<b>CMPN - Nome</b>	Bortolin, Raffaella
<b>RSR - Referente scientifico</b>	Bruno, Brunella
<b>FUR - Funzionario</b>	

<b>responsabile</b>	Bressan, Marianna
<b>AGG - AGGIORNAMENTO - REVISIONE</b>	
<b>AGGD - Data</b>	2017
<b>AGGN - Nome</b>	Gabucci, Ada
<b>AGGF - Funzionario responsabile</b>	Bruno, Brunella
<b>AN - ANNOTAZIONI</b>	
<b>OSS - Osservazioni</b>	Proposta di vincolo archeologico.

## ***Entita' multimediali associate***



### **MC - METADATI DI CATALOGAZIONE**

#### **FTA - DOCUMENTAZIONE FOTOGRAFICA**

<b>FTAP - Tipo</b>	fotografia digitale (file) satellitare
<b>FTAN - Codice identificativo</b>	New_1403086173101

### **MM - METADATI DATO MULTIMEDIALE**

#### **MMT - METADATI TECNICI DATO MULTIMEDIALE**

<b>MMTO - Nome file originale</b>	0500590324_Foto satellitare.jpg
-----------------------------------	---------------------------------



