



CODICI

03/00035757

ITA:

SOBRIINTENDENZA ARCHEOLOGICA - MILANO

25

LOMBARDIA

(5605241) Roma, 1975 - Ist. Poligr. Stato - S. (c. 1.000.000)

PROVINCIA E COMUNE: BS - ~~Salò~~ SALO'LUOGO DI COLLOCAZIONE: Museo Civico ~~Salò~~ INV ST 23585

OGGETTO: Fibula

PROVENIENZA (rif. I.G.M.): Salò (BS), P. 48, IV KO, mm. 221/269  
Lugone'DATI DI SCAVO: (o altra acquisizione) Necropoli romana, Tomba n. 35 ad incinerazione alla cappuccina, inserita in un recinto includente alcune delle tombe più antiche.  
Profondità m. 0,70; campagna di scavo 1962.

DATAZIONE:

sec. I C., in tomba dell'ultimo quarto del I d.C..

ATTRIBUZIONE:

Cultura di La Tène, fase finale.

MATERIALE E TECNICA:

Bronzo; fusione.

MISURE:

Lungh. complessiva cm. 13,5.

STATO DI CONSERVAZIONE:

Patina verde scura e lievi tracce di corrosione; una delle spiruline dei pendagli è spezzata ma completa.

CONSISTENZA ATTUALE DEL MATERIALE:

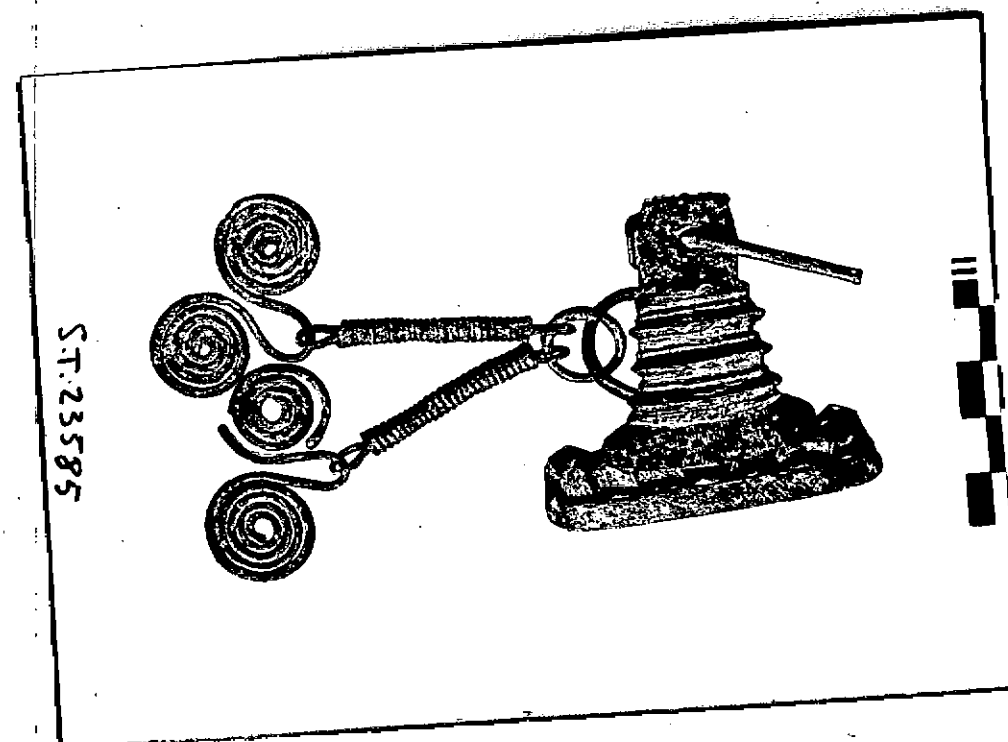
Non deperibile.

ESAME DEI REPERTI:

CONDIZIONE GIURIDICA:

Proprietà dello Stato.

NOTIFICHE:



NEG. AFS 6578

DESCRIZIONE:

Grossa fibula del tipo "a balestra", con staffa corta ed espansa ed arco costituito da una grossa lamina decorata sormontata dalla molla (sedici giri). Chiodo ribattuto all'interno del dorso della staffa ed uscente all'esterno; nell'ardiglione sono infilati un anello a filo liscio e due pendagli a doppie spiruline. Le fibule del tipo "a balestra" hanno la loro origine nel Medio La Tène, e rimangono in uso anche durante il Tardo La Tène (I sec. d.C.). Confronti diretti, tuttavia, si trovano solo in due esemplari provenienti entrambi dal territorio bresciano, riferibili anche essi al tardo celtismo: cfr. M. MIRABELLA ROBERTI, in Atti del Convegno internazionale per il XIX centenario

RESTAURI:

ESEGUITI:

PROCEDIMENTI SEGUITI:

BIBLIOGRAFIA, INVENTARI:

P.SIMONI, Una necropoli romana a Salò (BS), in  
Annali del Museo - Museo Civico Gruppo  
Grotte - Gavardo, n. 2, 1963, pag. 36.

FOTOGRAFIE:

DISEGNI:

AFS 6578

ESAME DEI SITI E DEI TERRENI:

RIFERIMENTO OGGETTI DELLO STESSO COMPLESSO:

- Associata a :
- 1) olpe ST 23583
  - 2) oinochoe ST 23584
  - 3) bottiglia ST 23586
  - 4) tazza ST 23587
  - 5) lucerna ST 23588
  - 6) " " ST 23589
  - 7) " " ST 23590
  - 8) poculo ST 23591
  - 9) fibula ST 23592
  - 10) bottiglia ST 23593
  - 11) coppa ST 23594
  - 12) " " ST 23595
  - 13) " " ST 23634
  - 14) pendaglio ST 23633
  - 15) poculo ST 23596
  - 16) moneta ST 23597, 23598, 23599  
23600
  - 17) moneta (non reperita).

Dott. Anna Zarbo

*dott. Anna Zarbo*

COMPILATORE DELLA SCHEDA:

DATA: 1979

VISTO DEL FUNZIONARIO RESPONSABILE: [Dott. Annamaria Tamassia]

*A. Tamassia*



ALLEGATI: 1

OSSERVAZIONI:

RIFERIMENTO VECCHIE SCHEDE:

Io sottoscritto mi obbligo alla conservazione dell'oggetto descritto nel presente foglio secondo le norme della Legge 1° Giugno 1939, n. 1089 e Regolamento approvato con R. Decreto n. 363 del 30 Gennaio 1913; di conseguenza a non rimuoverlo dal posto che occupa, a non apportarvi modificazioni senza conseguire preventiva approvazione del Ministero dell'Istruzione, e a non menomarne in alcun modo il pubblico godimento.

DATA: 10 FEB. 1980



VISTO DEL SOPRINTENDENTE

IL SOPRINTENDENTE

*Giuseppe Cerutti Trelli*

AGGIORNAMENTI:

FIRMA

*[Signature]*



03/000 35 x 57

ITA:

SOPRINTENDENZA ARCHEOLOGICA MI 25

INV. ST 23585

ALLEGATO N. 1

(3604063) Roma, 1973 - Ist. Poligr. Stato - S. (c. 600.000)

(segue descrizione)

della dedicazione del "CAPITOLIUM" e per il 150° anniversario della sua scoperta, II, Brescia 1975, pag. 39, tav. VIII, fig. 28.

Per le fibule "a balestra" in generale, cfr. P. PIANA AGOSTINETTI, Documenti per la protostoria della Val d'Ossola, Milano 1972, pag. 206; e R. DI MARINIS, The 4<sup>a</sup> Tène culture of the Cisalpine Gauls, in Keltske Studje (Posavsky Muzei, Brezice, 4), Brezice 1977, pag. 37.