

RA

N. CATALOGO GENERALE

N. CATALOGO INTERNAZIONALE


 MINISTERO PER I BENI CULTURALI E AMBIENTALI  
 UFFICIO CENTRALE PER I B.A.A.A.S.  
 ISTITUTO CENTRALE PER IL CATALOGO E LA DOCUMENTAZIONE

REGIONE

N.

CODICI

16/00031123--

ITA:

SOPRINTENDENZA ARCHEOLOGICA - TARANTO

63

PUGLIA

(3606334) Roma, 1983 - I.P.Z.S. - S.

PROVINCIA E COMUNE: BR - FASANO

LUOGO DI COLLOCAZIONE: Museo Nazionale di Egnazia INV. 17867

OGGETTO: Ansa di anfora di tipo brindisino

PROVENIENZA (rif. I.G.M.): Brindisi - Località Restinco (F 203 I NE)

 DATI DI SCAVO: 11-6-1987 - Raccolta di INV. DI SCAVO:  
 (o altra acquisizione) superficie.

DATAZIONE: I sec. a.C.

ATTRIBUZIONE: Produzione brindisina

 MATERIALE E TECNICA: Argilla rosata ben depurata; lavorazione  
 al tornio; bollo impresso.

MISURE: Alt. totale 18; bollo: alt. 1,3.

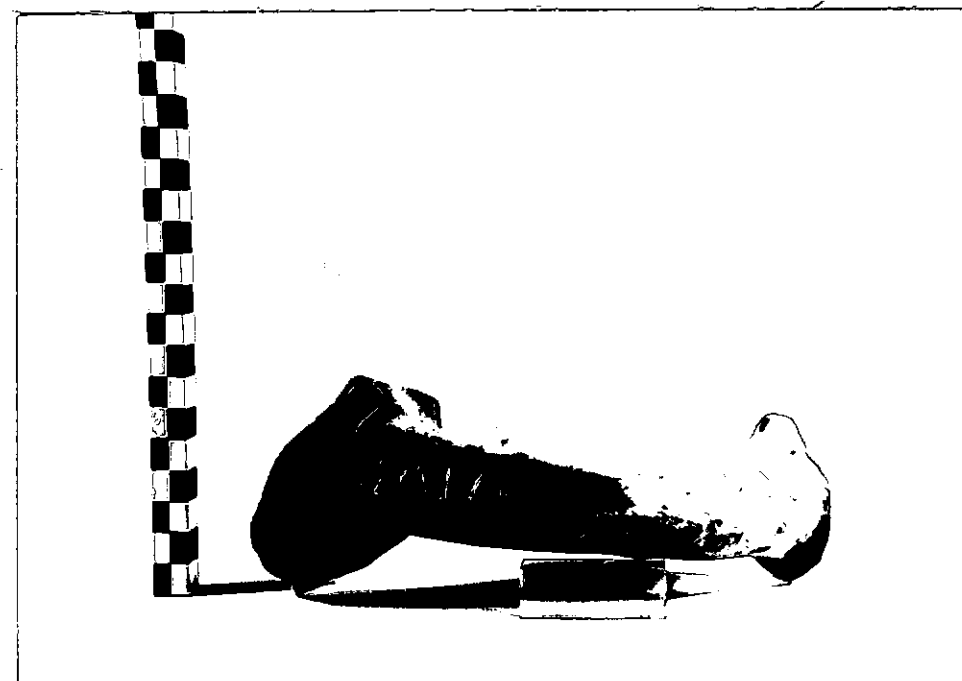
STATO DI CONSERVAZIONE: Bollo in parte lacunoso

CONSISTENZA ATTUALE DEL MATERIALE:

ESAME DEI REPERTI:

CONDIZIONE GIURIDICA: Proprietà dello Stato

NOTIFICHE:



NEG. 412390 TA

 DESCRIZIONE: A bastoncello a sezione circolare; sulla  
 parte superiore bollo impresso: SALM, a lettere  
 grandi con tratto largo.

 Il profilo dell'ansa suggerisce un'attribuzione ti-  
 pologica agli esemplari di produzione brindisina di  
 forma II, considerato la forma allungata e l'incli-  
 nazione della stessa ansa. Per una bibliografia sul-  
 la tipologia delle anfore brindisine si vedano i re-  
 centi studi di:

 P.PALAZZO, Aspetti tipologici della produzione di  
anfore brindisine, in La Puglia in età repubblicana  
in Atti del I Convegno di Studi sulla Puglia romana  
Mesagne 1986, pp.109-117;

 P.PALAZZO, Le anfore di Apuli (Brindisi), in Anfore  
romane e storia economica: un decennio di ricerche,  
Siena 1986, pp.548-553 figg.1-4.

%

RESTAURI:

ESEGUITI:

PROCEDIMENTI SEGUITI:

BIBLIOGRAFIA, INVENTARI:

FOTOGRAFIE:

DISEGNI:

ESAME DEI SITI E DEI TERRENI:

1. Osservazioni sul terreno  
2. Analisi dei dati  
3. Risultati  
4. Conclusioni  
5. Note

RIFERIMENTO OGGETTI DELLO STESSO COMPLESSO:

1. Osservazioni sul terreno  
2. Analisi dei dati  
3. Risultati  
4. Conclusioni  
5. Note

COMPILATORE DELLA SCHEDA: Paola Palazzo

*Paola Palazzo*

DATA: 30 Ottobre 1989

VISTO DEL FUNZIONARIO RESPONSABILE:

*Gratia Maruggi*



ALLEGATI: N. 1

OSSERVAZIONI:

RIFERIMENTO VECCHIE SCHEDE:


Io sottoscritto mi obbligo alla conservazione dell'oggetto descritto nel presente foglio secondo le norme della Legge 1° Giugno 1939, n. 1089 e Regolamento approvato con R. Decreto n. 363 del 30 Gennaio 1913; di conseguenza a non rimuoverlo dal posto che occupa, a non apportarvi modificazioni senza conseguire preventiva approvazione del Ministero dell'Istruzione, e a non menomarne in alcun modo il pubblico godimento.

DATA: .....

VISTO DEL SOPRINTENDENTE

FIRMA

AGGIORNAMENTI:

RA	N. CATALOGO GENERALE	N. CATALOGO INTERNAZIONALE	 MINISTERO PER I BENI CULTURALI E AMBIENTALI DIREZ. GEN. DELLE ANTICHITA' E BELLE ARTI		
	16 / 00031123 -	ITA:	SOPR. ARCHEOLOGICA - TARANTO	63	INV. 17867
	ALLEGATO N. ....1.....				

(5605243) Roma, 1975 - Ist. Poligr. Stato - S. (c. 200.000)

% M.T.CIPRIANO-M.B.CARRE, Production et typologie des amphores sur la côte adriatique de l'Italie, in Anfore romane estoria economica: un decennio di ricerche, Siena 1986, pp.68-77; p.72 fig.6, pp.93-97.

Il bollo SALM è attestato in Spagna ad Ampurias (M.ALMAGRO, Las inscripciones ampuritanas griegas, ibericas, y latinas, in Monografias Ampuritanas, 1952, II, p.199 n.175).