

RA

CODICI

N. CATALOGO GENERALE

N. CATALOGO INTERNAZIONALE

MINISTERO DELLA PUBBLICA ISTRUZIONE
DIREZ. GEN. DELLE ANTICHITA' E BELLE ARTI

REGIONE

N.

16/00021580

ITA:

SOPRINTENDENZA ARCHEOLOGICA - TARANTO

63

PUGLIA

(3604063) Roma, 1973 - Ist. Poligr. Stato - S. (c. 600.000)

PROVINCIA E COMUNE: BR- BRINDISI

LUOGO DI COLLOCAZIONE: Museo Nazionale di Egnaazia INV. 16926

OGGETTO: Piatto smaltato dipinto

PROVENIENZA (rif. I.G.M.): Brindisi (F.203, I NE)

DATI DI SCAVO: 31-1-1985 San Pietro degli INV. DI SCAVO:
(o altra acquisizione) Schiavoni - Ambiente termale I
Sacca medievale

DATAZIONE: XIII/XIV secc.

ATTRIBUZIONE: Fabbrica locale

MATERIALE E TECNICA: Argilla dura, abbastanza depurata, rosata;
lavorazione al tornio; vetrina stannifera; decorazione in
ramina, manganese e rosso.

MISURE: largh. mx 11.7 cm; h 14.5 cm; spess. 0.9 cm

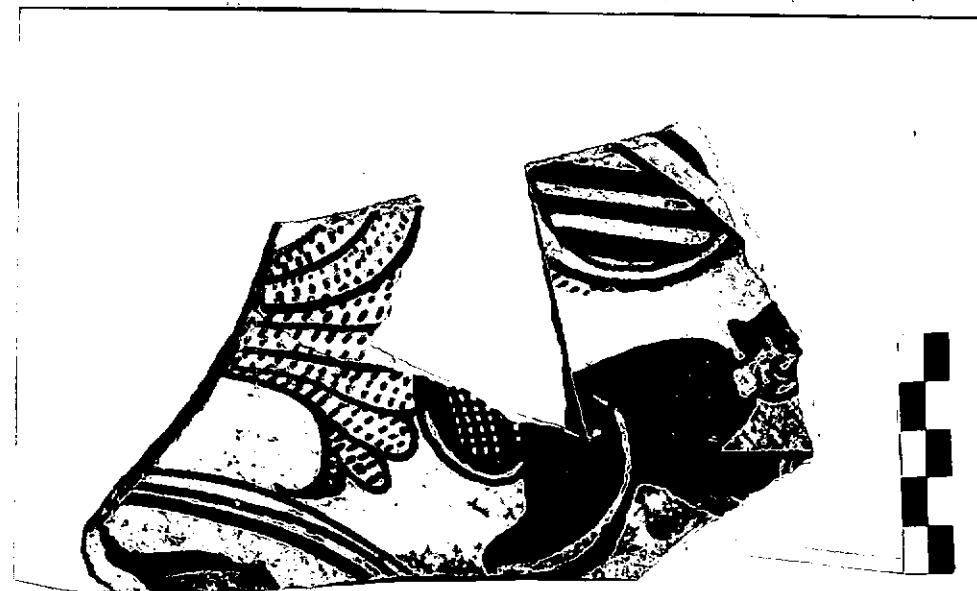
STATO DI CONSERVAZIONE: Parzialmente ricomposto da tre frammenti;
lacuna nel fondo, nel corpo e nel bordo. Vetrina parzialmen
ossidata; sbreccature

CONSISTENZA ATTUALE DEL MATERIALE:

ESAME DEI REPERTI:

CONDIZIONE GIURIDICA: Proprietà dello Stato

NOTIFICHE:



NEG. 13597

DESCRIZIONE: Corpo dal profilo emisferico.
Decorazione interna: su smalto giallino figura maschile
delineata in bruno con tunica dipinta in rosso cupo,
con corpo volto verso sinistra e capo visto frontalmen-
te; alla sinistra della figura due linee brune e motivo
circolare contenente piccole fasce oblique in bruno-vio-
laceo; in basso fitto graticcio ed elemento floreale in
bruno-violaceo con puntini in rosso. Seguono 3 linee cir-
colari irregolari in bruno-violaceo al di sotto delle
quali, all'attacco del corpo al fondo, una foglia in
bruno campita in verde. All'esterno sottile strato di
smalto giallino. Si registrano solo pochi esemplari in
ambito pugliese recanti nella decorazione figure umane
associate a motivi floreali e geometrici. Cfr. C.H. MORGAN
The Byzantine Pottery, Corinth XI, Princeton 1942, pp. 108
111; J.E. BUERGER, Ceramica smaltata tardo medievale del-
la Costa Adriatica, in Atti del VII Convegno Internazi-
onale della Ceramica, Albisola 1974, p. 246, pp. 255-256-258,
figg. 15-17-20-23; S. PATITUCCI UGGERI, Le ceramiche in
uso in Puglia nel secolo XIII, in Atti del XII Convegno
Internazionale della Ceramica, Albisola 1979, p. 120.

RESTAURI: presso il Museo Nazionale di Egnazia

ESEGUITI: giugno 1985

PROCEDIMENTI SEGUITI: Pulitura in H₂O distillata; eliminazione delle incrostazioni calcaree con AB57; pulitura meccanica con bisturi e incollaggio con colla a base di resine sintetiche a basso grado di polimerizzazione.

BIBLIOGRAFIA, INVENTARI:

FOTOGRAFIE:

DISEGNI:

ESAME DEI SITI E DEI TERRENI:

RIFERIMENTO OGGETTI DELLO STESSO COMPLESSO:

da n. Inv. 16893 a n. Inv. 16928

COMPILATORE DELLA SCHEDA: **Palma Violante** *Palma Violante*

DATA: **14/9/1985**

VISTO DEL FUNZIONARIO RESPONSABILE: **L'ISPETTORE ARCHEOLOGO**
(dott. *Assunta Cocchiari*) *Assunta Cocchiari*

ALLEGATI:

OSSERVAZIONI:

RIFERIMENTO VECCHIE SCHEDE:

La Costa Marittima, in Atti del VII Congresso Internazionale della Ceramica, Albisola 1974, pp. 255-256-258, fig. 15-17-20-23; S. PATIUCI UGGERI, Le ceramiche in uso in Puglia nel secolo XIII, in Atti del XII Convegno Internazionale della Ceramica, Albisola 1979, p. 120.

Io sottoscritto mi obbligo alla conservazione dell'oggetto descritto nel presente foglio secondo le norme della Legge 1° Giugno 1939, n. 1089 e Regolamento approvato con R. Decreto n. 363 del 30 Gennaio 1913; di conseguenza a non rimuoverlo dal posto che occupa, a non apportarvi modificazioni senza conseguire preventiva approvazione del Ministero dell'Istruzione, e a non menomarne in alcun modo il pubblico godimento.

DATA: _____

VISTO DEL SOPRINTENDENTE

FIRMA

AGGIORNAMENTI: