

STU STUT (strumento urb. in vigore) P.R.G.
 STUN (sintesi normativa di zona) conservazione tipologica

CRD CRDR (sistema di riferimento) _____
 CRDX (longitudine) _____ CRDY (latitudine) _____

★△ AUT AUTN (nome autore) _____ AUTI (ruolo autore) _____
 △ ATB ATBD (denominazione ambito culturale) _____ ATBI (riferimento all'intervento) _____

△ REL RELS (secolo) XVII-XVIII (3) LF (frazione di secolo) _____ RELI (data) _____ RELV/RELW/RELX (validità) _____
 △ REV REVS (secolo) _____ REVF (frazione di secolo) _____ REVI (data) _____ REVV/REW/REX (validità) _____

△ PNT PNTS (schema) _____ PNTF (forma) _____

△★ SVC SVCM (materiali) pietra

△★ SOF SOFG (genere) _____
 SOFF (forma) _____

△★ CPM CPMM (materiali) _____
 △★ USA (uso attuale) portale

△ USO USOD (uso originario) portale

★ FTA FTAN (negativo) 6(SBAAAAS TS:UD 790/4) FTAT (note) Esterno - veduta d'insieme (1994)
 SFC (stralcio foglio catastale) 1

★ ALG ALGT (tipo) Catasto Napoleonico/ Catasto Austriaco/disegno ALGN (numero) 2/ 3/ 4

★ RSE RSER (riferimento argomento) _____
 RSEC (codici) _____

★ CMP CMPD (data) 1994 CMPN (compilatore) Asquini L.(compilatore scheda/fotografo)
 ★ FUR (funzionario responsabile) Malisani G.

○ OSS (osservazioni) Il sito ove é posto il manufatto, prospiciente via Mazzini (ex "Strada Comunale detta Borgo di Gemona"), é interno al borgo medioevale, sviluppatosi ai margini settentrionali del nucleo storico intra moenia: %

Legenda: NCT (codice univoco), PVC (localizzazione amministrativa), CST (centro storico), ZUR (zona urbana), SET (settore), OGT (oggetto), UBV (ubicazione), CTS (catasto), CDG (condizione giuridica), ALN (mutamenti di titolarità/possesso/detenzione), VIN (vincoli), STU (strumenti urbanistici), CRD (coordinate), AUT (autore), ATB (ambito culturale), REL (cronologia, estremo remoto), REV (cronologia, estremo recente), PNT (pianta), SVC (tipologia costruttiva delle strutture verticali), SOF (tipologia costruttiva delle strutture di orizzontamento), CPM (manto di copertura), USA (uso attuale), USO (uso storico), FTA (fotografie allegate), SFC (stralcio foglio catastale), ALG (elaborati grafici e cartografici), RSE (riferimento altre schede), CMP (compilazione).

◇ Il campo va compilato con la lettera I in caso di scheda inventariale, con la lettera I/V per le schede di inventariazione dei vincoli. In presenza di schede di catalogazione o di precatalogazione già redatte, la lettera V dovrà essere seguita rispettivamente dalle lettere C o P.

★ I campi devono essere considerati ripetitivi.

△ Nella compilazione della scheda inventariale le voci possono essere considerate facoltative ove l'informazione non sia desumibile dall'osservazione diretta dell'opera.

Il campo va compilato solo in assenza di indirizzo o, fuori dai centri urbani, di dati catastali disponibili.

○ La compilazione è facoltativa. Il campo può essere utilizzato per brevi note aggiuntive di notizie storico-critiche o altro.

Alle schede di opere vincolate occorre allegare fotocopia dell'atto di vincolo e, ove disponibile, della scheda di catalogo. In presenza della scheda di catalogazione o di precatalogazione è obbligatorio riportare nel sottocampo NCTN il numero di catalogo generale già assegnato. Per le schede di opere vincolate la compilazione del campo autore è obbligatoria.

seg. OSS all. n. 5

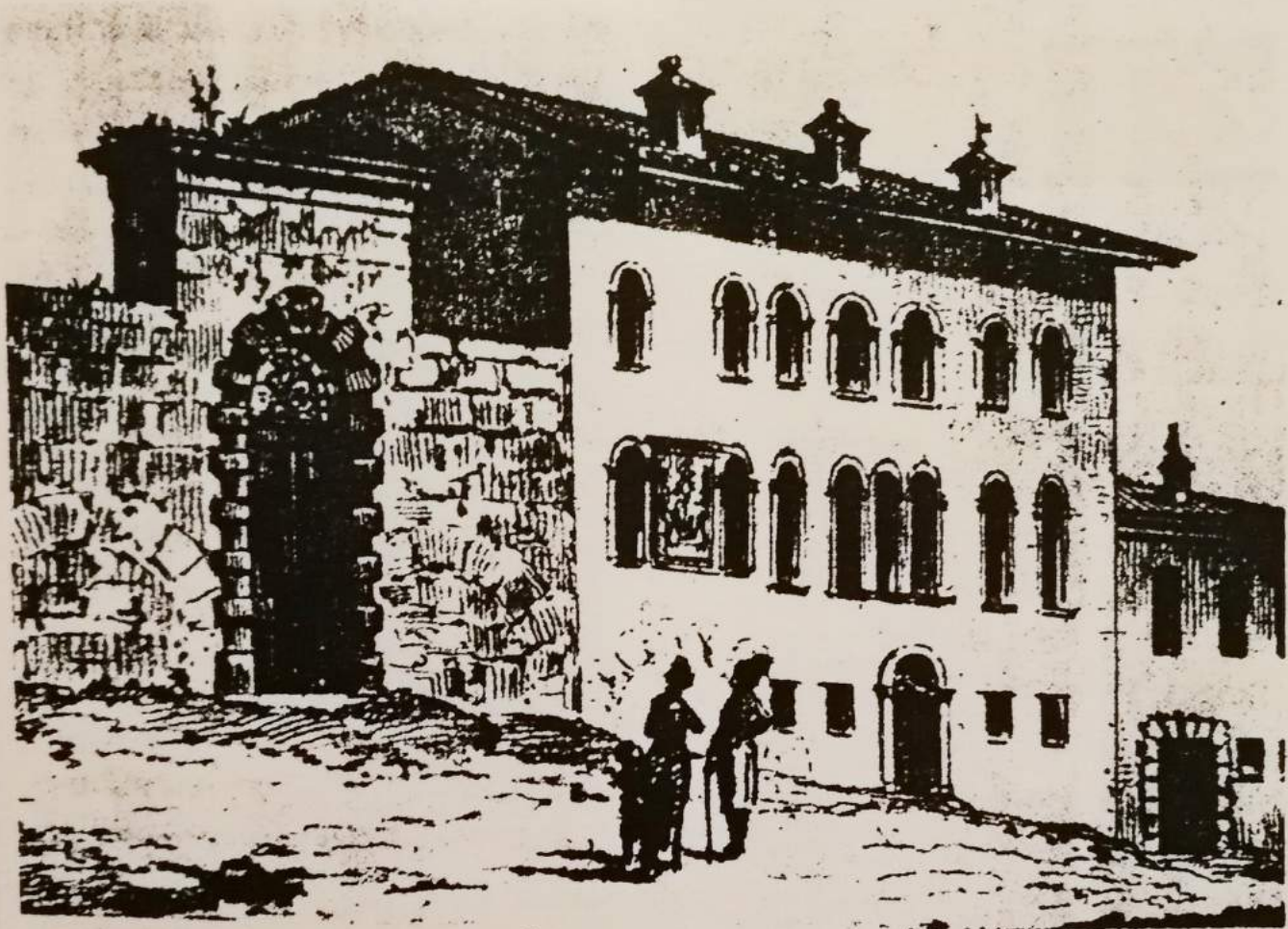
:segnato da massiccio portale cinquecentesco (trattasi del "Portonàt, nel 1580 eretto da Antonio Podaro su progetto di Andrea Palladio) (BIBL.2,p.150;BIBL.5,p.536),incorporato nell'antico torrione di cinta, a definire i limina fisici tra la densa maglia edilizia della città borghese commerciale e il più rado tessuto dell'espansione urbana, esterno alla terza cerchia muraria.Dalla metà del '500 sino a tutto il '600 il "burgum",ex ghetto ebreo (gli ebrei si stanziarono in San Daniele a partire dagli anni settanta del sec.XV) fu radicalmente trasformato (BIBL.3,pp.89-90).

Il portale,verosimilmente ascrivibile ai secc. XVII-XVIII,fa parte di alto muro di cinta,in pietre e laterizi a vista,a definire corte interna su cui s'affaccia costruzione a L rovesciata (trattasi di porzione del cinqueottocentesco Palazzo Ronchi che occupa,con presenza monumentale, il versante occidentale di via Mazzini) (BIBL.4).

Il manufatto,negli anni settanta-ottanta sottoposto a interventi di consolidamento statico che ne hanno alterato la fisionomia originaria (parte della tessitura muraria é offuscata da struttura in c. a.),presenta ampio arco a tutto sesto con concio di chiave ove emerge stemma lapideo, novecentesco,sorretto da robusti piedritti in rocchi di bugnato;porta,novecentesca,in legno intagliato;lunetta in ferro battuto.

BIBLIOGRAFIA

- 1) **AA.VV.**, Studi e documenti nel 1050° di San Daniele, San Daniele del Friuli 1980;
- 2) **G.P.BEINAT**, San Daniele del Friuli, San Daniele del Friuli 1968;
- 3) **Id.**, SandeneI.San Daniele del Friuli dalla preistoria al 1980, San Daniele del Friuli 1981;
- 4) **Id.**, Palazzo Ronchi, San Daniele del Friuli, 12 aprile 1984;
- 5) **O.MARINELLI**, Guida delle Prealpi Giuli, Udine 1912



ABITAZIONE DI CIRO IN S. DANIELE.

Fig. 101 - La casa di Ciro di Pers a S. Daniele. (Disegno nella biografia scritta da Domenico Pancini; Udine, 1883).

(Foto Brisighelli)