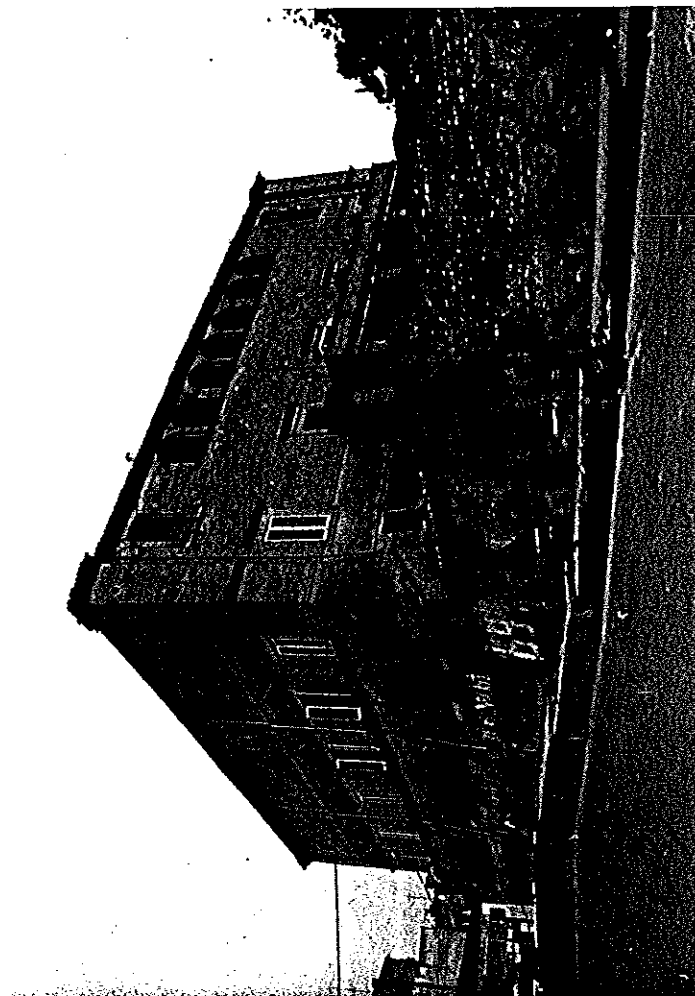


**SOPRINTENDENZA ARCHEOLOGICA E PER I  
BENI AMBIENTALI ARCHITETTONICI ARTISTICI  
E STORICI DEL MOLISE - CAMPOBASSO**



*Ministero per i Beni Culturali  
e Ambientali*



**PORTOCANNONE (CB)**

**PALAZZO TANASSO**

PALAZZO TANASSO - PORTOCANNONE (CB)

COMUNE PORTOCANNONE PROVINCIA CB

LUOGO CENTRO STORICO CATASTO N.C.E.U. All. 1 al Fg. 4 p.lle 360 e 361

CRONOLOGIA EDITA 1735 circa

CRONOLOGIA PROPOSTA \_\_\_\_\_

USO ATTUALE Residenza signorile

PROPRIETA' TANASSO Giorgio e TANASSO Domenico

VINCOLO \_\_\_\_\_

TIPOLOGIA EDILIZIA, CARATTERI COSTRUTTIVI

PIANTA Edificio a corte

COPERTURE Tetto a padiglione in coppi su strutture lignee

VOLTE O SOLAI volte a botte, a crociera e schifo

TECNICHE MURARIE muratura a sacco mista in mattoni e pietre

PAVIMENTI in pietra e marmi, marmette di cemento a disegni policromi

DECORAZIONI ESTERNE portale in pietra lavorata

DECORAZIONI INTERNE pregevoli stucchi ed affreschi

ARREDI pregevoli arredi in vari stili e di varie epoche

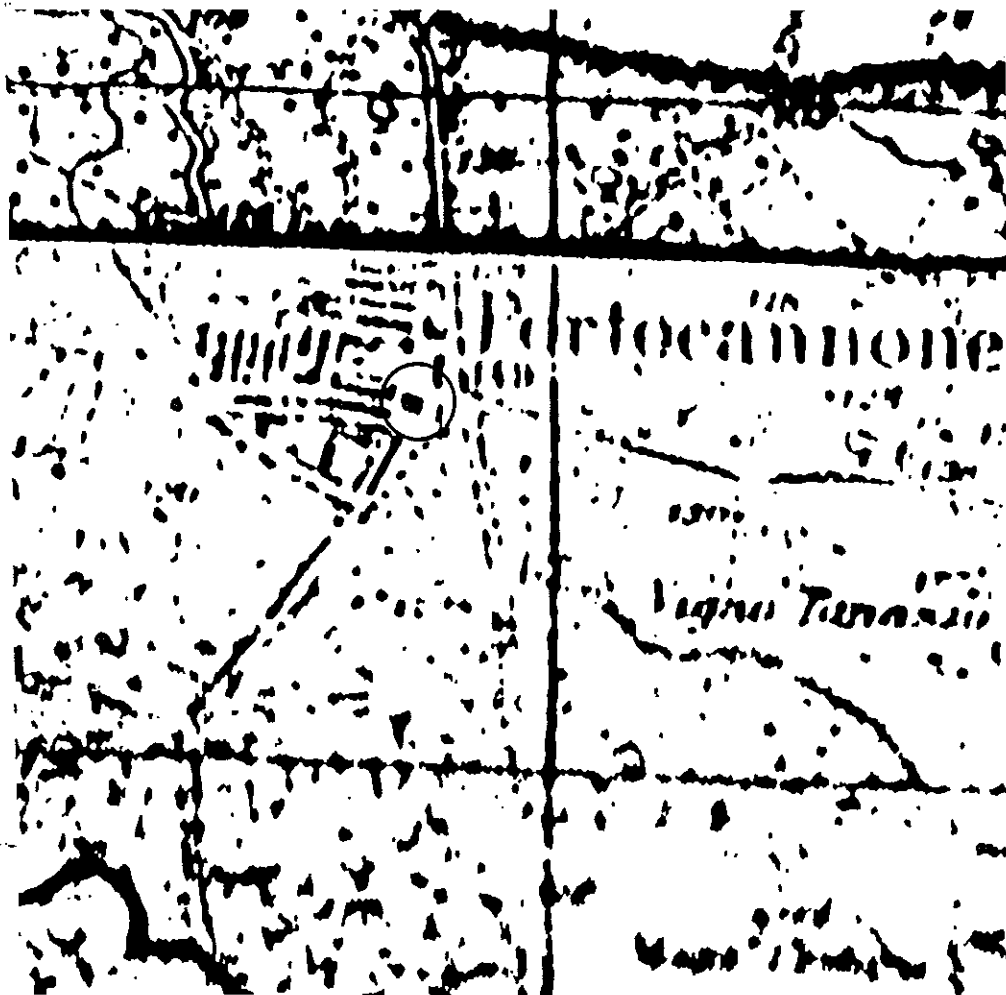
STRUTTURE SOTTERRANEE cantina

## RAPPORTI AMBIENTALI

Il palazzo Tanasso si trova nel centro abitato di Portocannone (CB), tra piazza Skanderberg, via Vittorio Emanuele, piazza Garibaldi e via Garibaldi; a 149 m s.l.m.

L'edificio nella sua maestosità giganteggia rispetto a tutto il centro storico di Portocannone.

I.G.M.

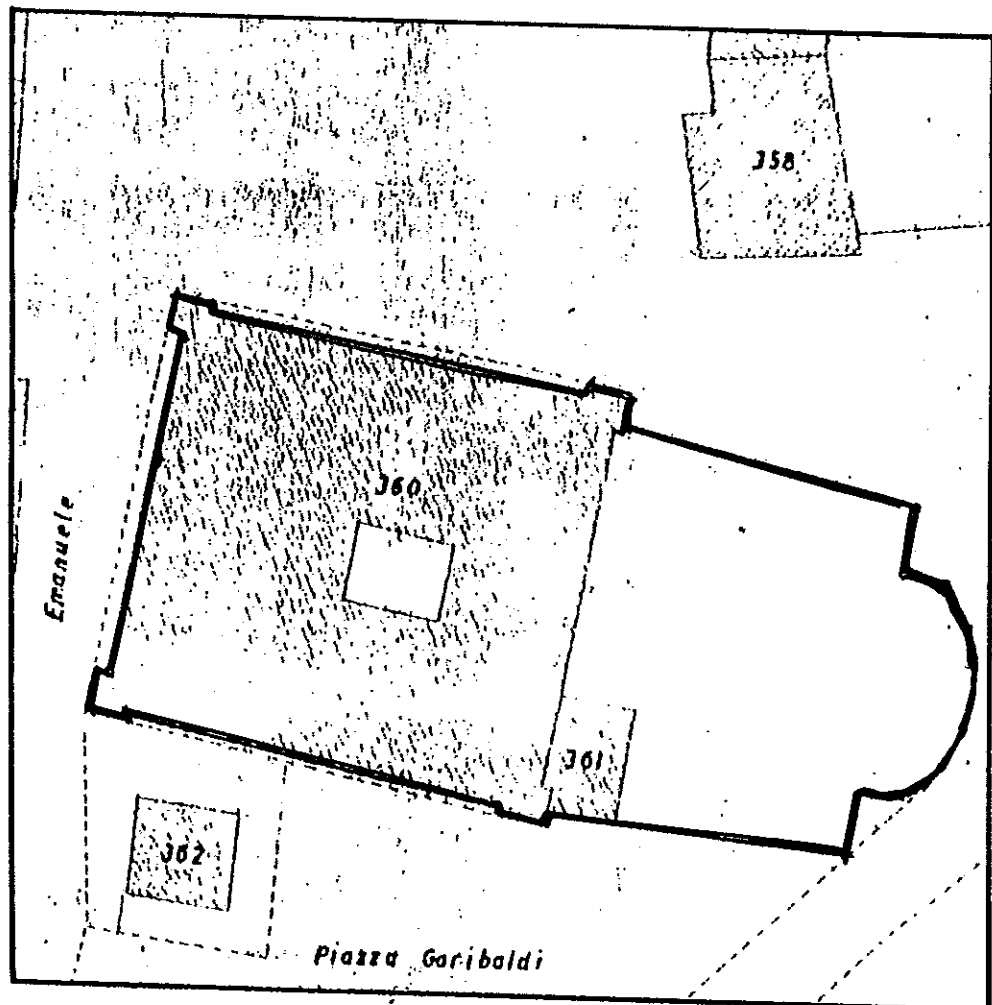


PORTOCANNONE (CB)

PALAZZO TANASSO

STRALCIO PLANIMETRICO

Stralcio planimetrico catastale dell'All. 1 al Fig. 4  
rapp. 1:500



COMUNE DI PORTOCANNONE (CB)

STRALCIO DEL PROGRAMMA DI FABBRICAZIONE

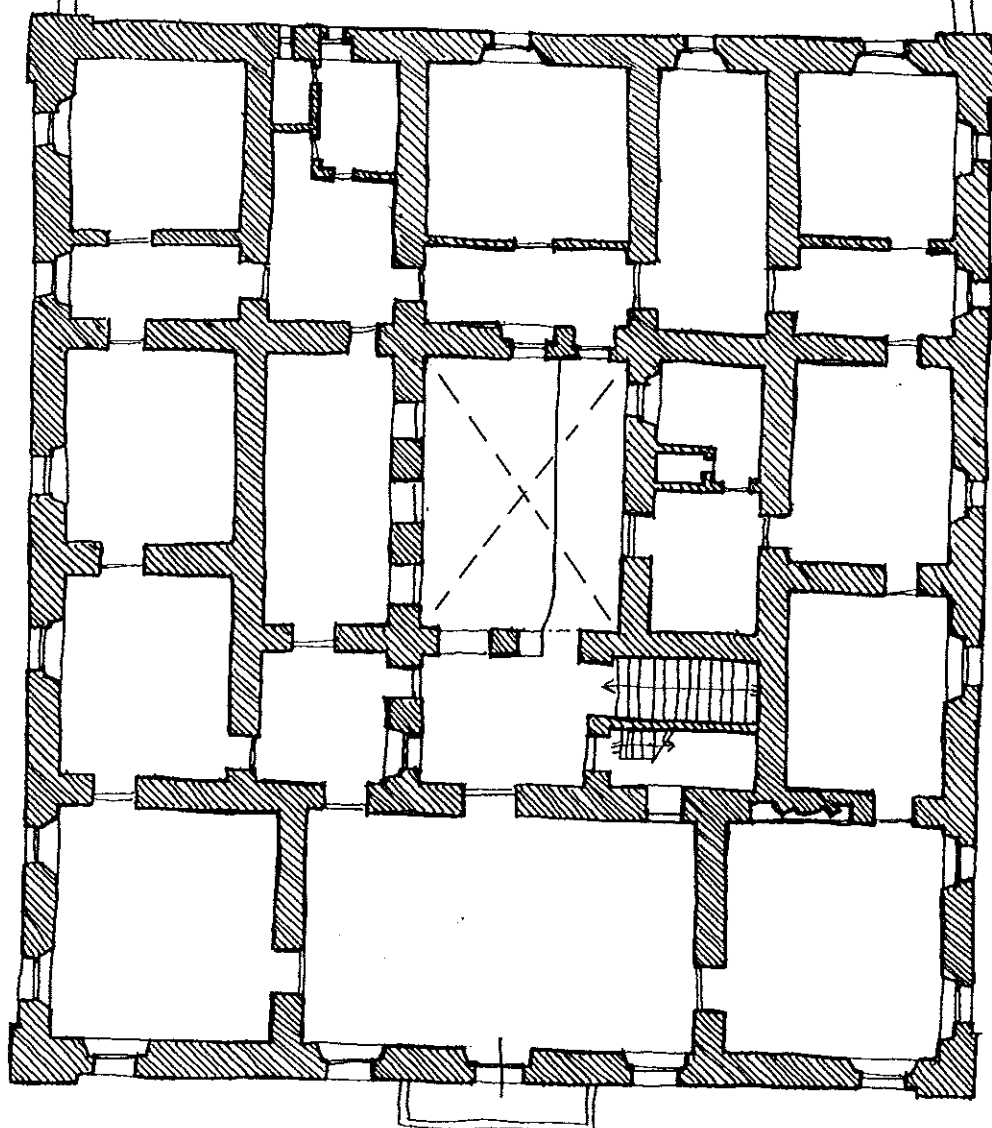
DESTINAZIONE URBANISTICA: ZONA "A" RESTAURO CONSERVATIVO.



PORTOCANNONE (CB)

PALAZZO TANASSO

orto - giardino



SCHEMA IMPIANTO

## PALAZZO TANASSO PORTOCANNONE (CB)

### DESCRIZIONE

Il palazzo con pianta rettangolare, a corte, delle dimensioni di metri 28 x 26 ed altezza di circa metri 15, articolato su tre livelli con copertura a padiglione su strutture lignee e manto di coppi.

La facciata ovest con ingresso principale costituito da un portale bugnato in pietra con arco a sesto ribassato sormontato dal balcone con balaustra a colonnette intervallate da pilastrini. La facciata, interamente in mattoni, è definita da paraste contraffortate fino al primo livello e da cornicione superiore, contiene le aperture squadrate ed incorniciate per il piano terra e primo, piccole aperture ad arco sono presenti sull'attico. Sull'apertura sovrastante l'ingresso principale è inserito uno stemma araldico in pietra. Le aperture del primo livello portano superiormente cimase e modanature alternate triangolari e rotondegianti.

Prospetto nord analogo al prospetto sud è formato da una massiccia facciata in mattoni definita da paraste contraffortate fino al primo livello e aperture analoghe al prospetto nord ma privo di accessi.

Il prospetto est è il più articolato con ampio loggiato poggiante su pilastrini in mattoni (successivo), aperture analoghe agli altri prospetti e attico segnato da una successione di sette aperture ad arco che evidenziano la presenza di una veranda.

## PALAZZO TANASSO - Portocannone (CB)

### Relazione storico-artistica

La costruzione delle immagini nella nostra memoria non sono solo frutto delle emergenze notevoli quali cattedrali, castelli o palazzi ma anche e soprattutto per realtà quali quella molisana la sommatoria della globalità delle opere dell'uomo come ad esempio il nucleo originario del borgo di Portocannone sorto al pari di altre comunità albanesi con molta probabilità su rovine di paesi distrutti dal sisma del 1456 e realizzato in una impenetrabile cortina di fabbricati dotata di un'unica porta di accesso.

Carlo Diego Cini, di nobile famiglia di Guglionesi, acquistò Portocannone nella prima metà del XVIII secolo dalla casa di Celenza e intorno al 1735 fece costruire il palazzo baronale fuori delle mura e in prossimità della porta di accesso al paese.

Il palazzo, oggi proprietà dei fratelli Giorgio e Domenico Tanasso, è uno stabile di notevoli proporzioni rispetto al resto dei fabbricati. Il palazzo in stile settecentesco si presenta con tipologia a corte articolato su tre livelli, dotato di giardino recintato sul fronte est; il palazzo è attualmente utilizzato come abitazione, riveste particolare interesse architettonico ed è anche ricco di pregevoli arredi in vari stili e di varie epoche nonchè dotato di stucchi, affreschi e dipinti di notevole pregio.